

## Şubemizden

## haber ve duyurular

## 29 MART 2009 YEREL YÖNETİM SEÇİMLERİNE DOĞRU 21 Şubat 2009

Şubemizin İTÜ Sosyal Tesisleri'nde gerçekleştirdiği "29 MART 2009 YEREL YÖNETİM SEÇİMLERİNE DOĞRU" konulu panele konuşmacı olarak, **Prof. Dr. Ruşen KELEŞ** (Ankara Üniversitesi Siyasal Bilgiler Fak.) -Yerel Demokrasiden Ne Anlamalıyız? / **Prof. Dr. Erol KÖKTÜRK** (Kocaeli Üniversitesi Mühendislik Fak.) - Kentlerde Yararlar Çatışması ve Karar Süreçlerindeki Yansımaları / **Doç. Dr. Adalet BAYRAMOĞLU ALADA** (İstanbul Üniversitesi Siyasal Bilgiler Fak.) Kamu Yönetimi Bağlamında Yerel Yönetimler / **Prof. Dr. Murat GÜVENÇ** (İstanbul Bilgi Üniversitesi) İstanbul'a Göç, İstanbul'dan Göç, başlıklı konularla katkıdı.

**Cemal GÖKÇE** (İMO İstanbul Şube Başkanı)'nin oturum başkanlığını yaptığı panelde GÖKÇE, 29 Mart yerel seçimlerinin ülke ve kent açısından önemine değinerek başladı. GÖKÇE, demokrasiye ve demokratik katılıma açık çağdaş bir yerel yönetim anlayışının geliştirilmesi,

bilime dayalı, çağdaş bir yönetim sisteminin hakim kılınmasının önemli olduğunu vurgularken, kentlere yönelik çalışmaların, çağdaş bir şekilde yönetilemediğini ve barınma, eğitim sağlık, çevre, ısınma, alt yapı, ulaşım ve kent kültürü gibi sorunların giderilemediğini de sözlerine ekledi. GÖKÇE şöyle devam etti: "Yapı güvenliği olmayan kentlerimizin -başta İstanbul- deprem güvenliği olmaması da bir sorun olarak karşımızda duruyor. Ülke ve kentlerde toplumsal düşünce, sınıfsal farklılıklar, planlama konusu ve kavramı, ulusal ve bölgesel ölçekte planlama süreçleri ile birlikte özel yasalar ve yetki karmaşası arasında giderek sulandırılıyor ve sulandırılmaya da devam ediliyor. Yağmanın kışkacına sokulan kentlerimizin yeşil alanları, doğal ve kültürel değerleri, su havzaları, ormanları ve sahilleri yok ediliyor. Yaşanan çevresel kirlilikle birlikte kentlerimiz ve kentlilerimiz giderek daha büyük sorunların içine itilmektedir. Başta su,

elektrik, doğalgaz ve ulaşım olmak üzere temel kentsel altyapı hizmetleri ile eğitim-sağlık hizmetleri de özelleştirilerek ticarileştiriliyor. Kamusal kaynaklarımız, yerli ve yabancı tekelere satılıyor. Emekli ve yoksullar sosyal ekonomik ve siyasal, yaşamdan dışlanıyor. Kentsel yenileme veya kentsel dönüşüm olarak adlandırılan süreçlerle belirlenmiş olan kent parçaları, o kentte yaşayanlardan bağımsız olarak yeni imar haklarına sahip oluyorlar. Bu süreçle birlikte ülke yararı toplumu-muzun geleceği ile birlikte ahlaki değerleri ve toplumsal dayanışma giderek devre dışı bırakılıyor."

Kentlerde üretilen lüks konut alanlarının ve giderek yaygınlaşan alışveriş merkezlerinin kentlerin bütünlüğünü yitirdiğini ve iç göçün yarattığı sorunlara henüz bir çözüm getirilmediğini, yanlış arazi kullanım kararlarıyla kaçak yapılaşmanın, imar affı ve imar rantı süreçleriyle beslendiğinin de altını çizen GÖKÇE, sağlıklı, güvenli ve yaşanabilir kentlerin ve ortak yaşam ve kentlilik bilincinin geliştirilemediğine dikkat çekerek; kentlerin, yaşam koşullarının iyileştirilmesi ve yaşam maliyetinin azaltılması gibi en temel beklentilere cevap veremeyen anlayışlarla yönetildiğini eleştirerek, kentlerin ve toplumun yerel seçimlerde ihtiyaç duyduğu temel konuların ne olması gerektiğini ortaya koymak gerektiğinin altını çizdi. GÖKÇE, toplumcu ve halkçı bir yerel yönetimin nasıl olması gerektiğine yönelik panelin önemli bir tartışma ortamı yaratacağını belirterek sözlerini tamamladı.





Panelde **Prof. Dr. Ruşen KELEŞ** (Ankara Üniversitesi Siyasal Bilgiler Fak.), 1985 yılında dünya kamuoyuna ve devletlere sunduğu Avrupa yerel yönetimler özerklik şartı adını taşıyan uluslararası sözleşme çerçevesinde yerel demokrasi, yerel yönetimler ve özerkliği üzerine bir sunum gerçekleştirdi. Kamu hizmetinin niteliğinde giderek değişimler olduğunu belirten KELEŞ, kamu hizmetinin Fransız İdare Hukuku Kuruluna göre kamu kuruluşları tarafından yerine getirilmesi gereken işler olduğunu ve bu anlayışın değiştiğini, artık kamu kuruluşu olmayan örgüt-

lerin de kamu hizmeti verdiğini dile getirdi. Kamu hukuku kurallarına göre hizmet verilmesinde özel hukuk kurallarına göre de kamu hizmeti üretildiğini ve sunulduğunu sözlerine ekledi. *“Kamu hizmetinin dayalı olduğu temel ilkeler uzunca bir süredir değişime konu olmaktadır. Kamu hizmetlerinin temel olması gereken ve değişmeyen, kamu hizmetinin mutlak surette kamu yararının en çoğa çıkarma amacına yönelmek zorunda olmasıdır. Anayasamıza göre idarenin bütünlüğü çerçevesinde kamu hizmetlerinin merkezi ve yerel yönetimlerle birlikte idarenin bütünlüğü ilkesi çerçevesinde sunacaklardır.”* Devletin bazen kamu hizmetlerini vakıflar öncülüğünde sunduğunu da belirten KELEŞ, bunun tartışılan bir durum olduğunu ve belediyelerin uluslararası tanımlara göre mahalli, müşterek ihtiyaçları yerel nitelikte, halkın ortak gereksinimlerini karşılamak üzere kurulan kamu tüzel kişilikleri olduğunu da sözlerine ekledi.

**Prof. Dr. Erol KÖKTÜRK** (Kocaeli Üniversitesi Mühendislik Fak.) ise *“Kentlerde Yararlar Çatışması ve Karar Süreçlerindeki Yansımaları”* başlıklı sunumuyla, içinde bulunan küreselleşme koşullarında, bu tür süreçlerin işleyebilmesi için, ekonomik anlamda neo-liberal altya-



pının kendi üstyapı kurumlarını üretmesi gerektiğini, sürecin “legal” bir süreç olması için, karar mekanizmalarının, kuralların, araçların, kurumsal işleyişlerin, denetimin ve yargının sorun çıkarmaması gerektiğini vurguladı. *“Bu düzenekler takılmasız işlerse, yatırımın sermaye birikime dönüşmesinin önünde engel kalmamış olur. Hukuksal altyapının kurulması önemlidir. Bu süreçte hizmet eden temel yasalar 12 Eylül koşullarında yürürlüğe konulmuştur. Eksik olanlar zaman içinde çıkarılmıştır. Yasalarda süreç içinde engel çıkaran hükümler ayıklanmıştır.”*



diyen KÖKTÜRK, “Kamu Yararı-Toplum Yararı” uygulamadaki konumlarından; yani örtüşmelerinden ya da çatışmalarından, Üstün Kamu Yararı kavramının bu yararlar karşısındaki anlamından kaynaklandığını belirtti. *“Toplum, edinme hastalığına tutulmuş durumdadır, süreçleri, çıkar ve rant kavramları belirlemektedir, birçok kişi, sıranın kendisine gelmesini beklemektedir, 29 Mart’a giden süreci, kent politikaları çatışması değil, çıkarlar çatışması belirlemektedir, politikaların önüne geçen adayları, adaylık sıralamalarını belirleyen de yine çıkarlar çatışmasıdır, liyakat, nitelik, bilgi, dürüstlük, gibi kavramların etkisi sınırlı durumdadır”* diyen KÖKTÜRK, yarar kavramını etik, siyasal, ekonomik, sosyolojik, yönetsel, psikolojik boyutları olan bir kavram olarak açıkladı.

KÖKTÜRK, *“Toprağa, mekana ve kente bakışta derin çelişkiler söz konusudur. Bu alanlar, yararların çatıştığı alanlardır.”* diyerek şu sözlerle konuşmasını tamamladı: *“Mekana, kentlerimize, kasabın gözüyle değil, sanatçı gözüyle bakılacak günleri görmek dileğiyle...”*

**Doç. Dr. Adalet BAYRAMOĞLU ALADA** (İstanbul Üniversitesi Siyasal Bilgiler Fakültesi) sunumunda, kamu yönetiminin devlet yönetim-

leriyle ilişkisi ve tarihsel gelişimine yönelik bilgiler aktarırken, kameral devlet modeli, hukuk devleti, sosyal devlet ve liberal devlet yapılarındaki kamu yönetimi yaklaşımlarına değindi. Yerel yönetimlerin değişen devlet anlayışına ve kamu yönetimi yaklaşımlarına bağlı olarak kimlik değiştirdiklerini ve farklı işlevsellik sunduklarını anlatan ALADA, liberal, sosyal ve neo-liberal dönemde yerel yönetimlerin devletle nasıl bir iş bölümü içinde yer aldığına değindi.

*“Devletle yerel yönetim ilişkisini belirleyen en temel faktörlerden biri, sermaye birikim rejiminin ihtiyaçları çerçevesinde belirlenen bir iş birliğine yanıt vermesidir. İkincisi, devletin tarihsel geleneği, misyonudur. Üçüncüsü, o toplumda var olan demokrasi kültürüdür. Dördüncüsü de, teknolojinin ulaşılabilirliği ve teknolojinin toplumu dönüştürme yetkinliğine bağlanabilir”* diyen ALADA, yerel yönetimlerin kendi normatif teorisi çerçevesinde her zaman demokrasiyle ilişkilendirilebileceğini söyleyerek, *“Her zaman yerel demokrasi topluma daha yakın yönetsel kurumlar olduğu için demokratik kurumlardır, diye okunabilir ve onlar ne kadar özkerleştirilebilirse devletten, o kadar daha fazla demokrasi işlevini üstlenebileceği varsayımından yola çıkar”* dedi.

**Prof. Dr. Murat GÜVENÇ** (İstanbul Bilgi Üniv.) “İstanbul Toplumsal Coğrafyasına Dışarıdan ve İçeriden Bakmak 1990-2000” başlıklı sunumıyla panelde yer aldı. GÜVENÇ, Türkiye’de göç, toplumsal coğrafya, şehirlerin iç yapısı ve toplumsal farklılaşması üzerinde yapmış olduğu çalışmasını sundu. İstanbul’u içinde yer aldığı toplumsal bütün içinde anlatan GÜVENÇ, kırdan kente göç, hızlı nüfus artışı ve çarpık kentleşmenin önemli konular olduğunun yeni anlaşıldığını dile getirdi. *“İstanbul gerçekten özgün mü? Öyleyse ne bakımdan? Değilse hangi illere benziyor? Bu sorular ancak ve ancak kentin yapısı bütün içindeki konumu ve zaman içinde sergilediği değişim üzerinden anlaşılır. İstanbul’u ancak içinde yer aldığı toplumsal bütün içine yerleştirdiğimizde daha iyi anlarız. Türkiye’yi anlamadan İstanbul’u anlamak mümkün değildir.”* diyen GÜVENÇ, İstanbul’un, Türkiye istihdam alanında nerede durduğuna, Türkiye’nin istihdam coğrafyasında temel farklılaşma boyutlarına değinirken, 1990-2000 dönemindeki değişime yer verdi. 1990-2000 döneminde yeniden yapılanmada, metropoliten alanların güçlendiğini, metropollerde kadının “görünürlüğü”nün arttığını ve bu alanda İstanbul’un tekil bir örnek oluşturduğunu, kırsal alanda ise kadın istihdamının azaldığını belirtti.



## Deprem Yönetmeliği'ndeki Statik İtme Kavramı

27 Ocak 2009 Bakırköy / 4 Şubat 2009 Kadıköy / 12 Şubat 2009 Harbiye



Şubemiz, Kadıköy ve Bakırköy temsilciliklerimizde gerçekleşen seminere konuşmacı olarak **Prof. Dr. Zekai CELEP** (İTÜ İnşaat Fakültesi) katıldı. Seminerde, deprem yükü azaltma katsayısı, eğilme momenti etkisi, eğilme momenti ve normal kuvvet etkisi, plastik mafsallı kabulü, zaman tanım alanında doğrusal elastik çözüm, zaman tanım alanında doğrusal elastik olmayan çözüm, statik itme çözümü, mevcut binaların deprem güvenliğinin belirlenmesi üzerine bilgiler aktarılırken, şekil değiştirmeye dayalı incelemenin mümkün olması için, sünek olmayan güç tükenmesinin önlenmesi ve oluşan elastik ötesi şekil değiştirmelerin kabul edilebilir olması gerektiği belirtildi.

## Betonda Dayanım ve Dayanıklılık

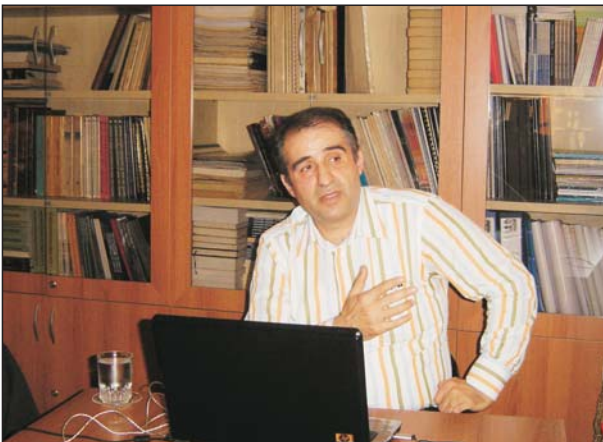
3 Şubat 2009 Bakırköy / 11 Şubat 2009 Kadıköy / 29 Ocak 2009 Harbiye

Şubemiz, Kadıköy ve Bakırköy temsilciliklerimizde gerçekleşen seminere konuşmacı olarak **Dr. Tümer AKAKIN** (THBB) katıldı. "Betonda Dayanım ve Dayanıklılık" konu başlıklı seminerde betonun bileşenleri, sertleşmiş beton, hazır beton tesisi, agrega - agrega deneyleri, hidrasyon kimyasal katkıları, mineral katkılarına yer verilirken, basınç dayanımı, su/çimento oranı ilişkisi su miktarının azaltılmasının avantajları, betonda boşluğun dayanım, elastisite modülü ve çekme dayanımı üzerine etkisi, donma çözülme ve su çimento oranı ilişkisi, çevresel etki sınıfları konusunda bilgiler aktarıldı. Soğuk ve sıcak havada beton dökümü konularının da yer aldığı seminerde şantiye ve üretici açısından alınabilecek önlemlere de değinildi.



## Yapının Deprem Etkisindeki Davranışı ve Spektrum Kavramı

10 Şubat 2009 Bakırköy / 28 Ocak 2009 Kadıköy / 5 Şubat 2009 Harbiye



Şubemiz, Kadıköy ve Bakırköy temsilciliklerimizde gerçekleşen seminere konuşmacı olarak **Doç. Dr. Kemal BEYEN** (Kocaeli Üniversitesi) katıldı. Seminerde, deprem dalgalarının kaynak ve yapı arası yayılım ortamı ve yapıda depremin yayılışı, yapısal anlamda depremin karakteristiği ve öğrettikleri, temel (yapı-deprem) mühendisliği değerleri, inşaat mühendisliği açısından spektrumlar (yapı karakteristiği, süneklik (düktilite), yapı doğal titreşim modları, yapısal dinamik davranışın ayrıştırılması, deprem ivme parametreleriyle yapısal davranış arasındaki karşılıklı bağımlılık), yönetmelik kapsamında yapısal dinamik davranış konularına yer verilirken, "TDY-2007'ye Göre Deprem Hesabı" üzerine bilgiler aktarıldı.

## Çelik Yapılarda Kararlılık Bağlantıları

17 Şubat 2009 Bakırköy / 25 Şubat 2009 Kadıköy



Kadıköy ve Bakırköy temsilciliklerimizde gerçekleşen seminere konuşmacı olarak **Prof. Dr. Nesrin YARDIMCI** (Yeditepe Üniversitesi) katıldı. “Çelik Yapılarda Kararlılık Bağlantıları” konulu seminerde, çatılarda stabilite çaprazları, hal yapılarında ve çok katlı yapılarda stabilite çaprazları üzerine bilgiler aktarıldı. Çatılarda, düşey stabilite çaprazları aşıklarda ve çatı fenerlerinde stabilite çaprazları; hal yapılarında yan duvar teşkili, kalkan duvar teşkili; çok katlı yapılarda ise rijit çerçeveli, düşey perdeli, çekirdekli ve çerçeveli tüp sistemlere yer verildi.

## Betonarme Silo Yapılarının Hesap ve Yapım Yöntemleri

24 Şubat 2009 Bakırköy/19 Şubat 2009 Harbiye

Şubemiz ve Bakırköy temsilciliğimizde gerçekleşen seminere konuşmacı olarak **İnş. Müh. Zihni TEKİN** katıldı. Seminerde siloların hesap yöntemleri, silo yapısının bölümleri, silo tipleri, siloya etki eden yükler, silo elemanlarının boyutlandırılması üzerine bilgiler aktarıldı. Ayrıca çimento silosuna ait bir sayısal örnek ve silo yapılarının imalat çizimlerine ilişkin örnekler yer verildi.



## Tarihi Yapıların Yapısal Analizinde Performans Tabanlı Yaklaşımlar ve Bir Örnek Çalışma

18 Şubat 2009 Kadıköy / 26 Şubat 2009 Harbiye



Şubemiz ve Kadıköy temsilciliğimizde gerçekleşen seminere konuşmacı olarak **İnş. Yük. Müh. Kerem PEKER, İnş. Yük. Müh. Sinem KOLGU** katıldı. Seminerde tarihi yapıların korunması, koruma politikası, tarihi yapıların tasnifi ve değerlendirme yöntemi üzerine bilgiler aktarılırken, performans tabanlı yaklaşım, yapının kullanım değerinin zamanla değişimi, bina tasarımının hizmet ömrü, performans düzeyleri, yapısal analiz yöntemleri ve röleve çalışmalarına yer verildi. Ayrıca örnek bir çalışma olarak İstanbul Ortaköy’de sahilde yer alan Atık Ali Paşa Yalısı’nın kullanım amacı değişimi ile otele dönüştürülmesi projesi ve detayları anlatıldı.

### 2009 YILINDA ŞUBEMİZ TARAFINDAN ULUSAL DÜZEYDE GERÇEKLEŞTİRİLECEK ETKİNLİKLER

- 8. ULAŞTIRMA KONGRESİ, “Kültür Başkenti İstanbul”, 30 Eylül-1-2 Ekim 2009, İTÜ Mustafa Kemal Amfisi, Maçka-İstanbul
  - 3. ULUSAL ÇELİK YAPILAR SEMPOZYUMU, 8-10 Ekim 2009, Gaziantep
- YAPI DENETİMİ SEMPOZYUMU, 16-17 Ekim 2009, İTÜ Mustafa Kemal Amfisi, Maçka-İstanbul

## ŞUBELERARASI ORTAK TOPLANTI 10 Ocak 2009



İMO 41. Dönem Şubelerarası Ortak Toplantı "SİM Yönetmeliği Uygulamalarında Karşılaşılan Sorunlar ve Çözüm Önerileri" gündemiyle 10 Ocak 2008 tarihinde Ankara'da İMO Teoman Öztürk Konferans Salonu'nda düzenlendi. 94 kişinin katılımıyla gerçekleştirilen toplantı İMO Yönetim Kurulu Başkanı **Serdar HARP**'in açılış konuşmasıyla başladı. Serdar HARP, konuşmasında Serbest İnşaat Mühendisliği (SİM) Yönetmeliği'ne neden ihtiyaç duyulduğunu anlattı. Son yıllarda üniversitelerin çoğaldığını, Türkiye'nin deprem kuşağında bulunduğunu ve mevcut yasa ile yönetmeliklerin ihtiyacı karşılamadığını belirterek, mesleki denetim ile

mesleki eğitimin zorunlu hale geldiğine dikkat çekti. Mesleki Değerlendirme Kurulu Başkanı **Nusret SUNA** da SİM'in oluşum sürecini anlatan bir sunum yaptı. İMO Onur Kurulu Üyesi **Galip KILINÇ**, İMO Genel Sekreteri **Gülşay ÖZDEMİR** ve Şube Sekreterimiz **Rezan BULUT**'un da görüşlerini aktardığı toplantı, MDK Başkanı **Nusret SUNA**'nın Şube yöneticilerinden gelen eleştiri ve sorulara yanıt vermesiyle sonlandı. Toplantıya Şubemizden Sekreter Üye **Temel PİRLİ**, Sayman Üye **Nusret SUNA**, Yönetim Kurulu üyeleri **İsmail UZUNOĞLU**, **Müfit BEŞER** ve Şube Sekreteri **Rezan BULUT** katıldı.

## KADIKÖY-BAKIRKÖY TEMSİLCİLİK KURULLARI, ŞUBE YÖNETİM KURULUMUZ VE TEKNİK PERSONEL TOPLANTISI 3 Ocak 2009

Şubemizin toplantı salonunda gerçekleştirdiği toplantıda, SİM Yönetmeliği çerçevesinde işyeri denetimlerinin işleyişi ve sorunlarına ilişkin görüşler aktarıldı. Kadıköy ve Bakırköy temsilciliklerimizde yapılan işyeri denetimlerine ilişkin temsilcilik kurullarımız ve Şube çalışanlarımız tarafından gözlemler aktarıldı. İşyeri denetimleri çerçevesinde SİM belgeli üyelere iletilen öneriler ve görüşlerin değerlendirildiği toplantıda bu çalışmaların daha verimli hale gelebilmesi için Şubemiz tarafından yapılması gerekenler tartışıldı.



## MESLEKİÇİ EĞİTİM KURULU TOPLANTISI 28 Ocak 2009

Şubemiz bünyesinde oluşturulan Mesleki Eğitim Kurulu'nun toplantısı, 28 Ocak 2008 tarihinde Şubemizin toplantı salonunda gerçekleşti. **Prof. Dr. Zekai CELEP**, **Rezan BULUT**, **H. Ülkü ÖZER**, **Mustafa ALTINELLER**, **Nusret SUNA**, **Özkan ŞENGÜL**, **Çağıl TAŞ**'in katılımıyla gerçekleşen toplantıda, Şubemizin

2009 Yılı İlkbahar-Yaz dönemi içerisinde düzenleyeceği uzmanlık dallarına göre açılacak olan kurs, seminer ve etkinliklere ilişkin kurul üyeleri görüşlerini bildirirken, yeni açılacak kurs programlarının zaman ve içeriği üzerine değerlendirmeler yapıldı.

## ÖRGÜTLENME KOMİTESİ VE GENÇLİK KURULU TOPLANTISI 27 Ocak 2009

Şubemizin toplantı salonunda gerçekleşen Örgütlenme Komitesi ve Gençlik Kurulu toplantısı 27 Ocak 2009'da yapıldı. Toplantıda; önceki toplantılara yönelik hatırlatmalarda bulunuldu ve önümüzdeki sürece yönelik çalışmaların programlanmasına yönelik görüşler aktarıldı. Toplantıya, **Rezan BULUT, Murat GÖKDEMİR, Mehmet MUTLU, Haydar YILDIZ, Funda KILINÇ SUVAKÇI, Tülay ÇALIŞKAN, Çağrı TAŞ, Özkan ŞENGÜL, Cüneyt ESKİMUMCU, Murat Serdar KIRÇIL, Deniz POLAT, Temel PİRLİ, Barış ŞAHİN, Aykut AKTAŞ, Hasan ÜNAL, Meryem ÇAĞLAR** katıldılar.



## 3. ULUSAL ÇELİK YAPILAR SEMPOZYUMU DÜZENLEME KURULU TOPLANTISI 9 Şubat 2009



Odamız adına Şubemiz ve İnşaat Mühendisleri Odası Gaziantep Şubesi'nin 2009 Ekim ayında düzenleyeceği 3. Ulusal Çelik Yapılar Sempozyumu'nun düzenleme kurulu toplantısı Şubemizde yapıldı. Bu toplantıda sempozyuma gelen bildiriye ilişkin görüşler aktarıldı. Toplantıya **Prof. Dr. Erdoğan UZGİDER, Doç. Dr. Filiz PİROĞLU, Yrd. Doç. Dr. B. Özden ÇAĞLAYAN**, Gaziantep Şube Başkanı **Metehan GÜNDÜZ**, Şube Sayman Üyemiz **Nusret SUNA**, Şube Sekreterimiz **Rezan BULUT** ve Şube Sekreter Yardımcısı **Çağrı TAŞ** katılmışlardır.

## KENT POLİTİKALARI ÜZERİNE DÜŞÜNCELER (ÜYE TOPLANTISI) 10 Şubat 2009

Şubemizin üye toplantısı kapsamında gerçekleştirdiği "Kent Politikaları Üzerine Düşünceler" konu başlıklı etkinliğe konuşmacı olarak **Yrd. Doç. Dr. Pelin Pınar ÖZDEN** katıldı. Toplantıda, ülkemizde 2000 yılı sonrasında yaşanan gelişmelerin "kentsel yenileme" ve dönüşüm konularında da etkisi üzerine görüşler aktarıldı. Kentsel yenileme ve dönüşümün dönemlere göre kuramsal boyutları, yasal ve yönetsel yönleri üzerine görüşlerin yer aldığı toplantıda konuya ilişkin ilkesel, yasal, yönetsel ve uygulamaya dönük düşünceler aktarıldı.



## TÜRKİYE BİLİM MERKEZLERİ VAKFI OLAĞAN GENEL KURULU 28 Şubat 2009

Şubemizin de içinde olduğu Türkiye Bilim Merkezleri Vakfı'nın Olağan Genel Kurulu 28 Şubat 2009 tarihinde yapıldı. Şube Yönetim kurulu üyemiz **Cemal İNAN**'ın katıldığı kurul toplantısı Şişli Belediyesi Bilim Merkezi'nde gerçekleşti.

## 8. ULAŞTIRMA KONGRESİ DÜZENLEME KURULU TOPLANTISI

### 5 - 26 Ocak 2009

Şubemizin 30 Eylül - 1-2 Ekim 2009 tarihinde düzenleneceği Ulaştırma Kongresi Düzenleme Kurulu toplantısı 5 Ocak ve 26 Ocak 2009 tarihlerinde Şubemizin toplantı salonunda gerçekleştirildi. Toplantılarda, kongreye ulaşan bildirimler değerlendirilerek, hakemleri atanırken, kongrenin yeri İTÜ Mustafa Kemal Amfisi olarak belirlendi. Adana, İzmir ve Diyarbakır'da yapılan kentiçi ulaşımaya yönelik kongrede bir özel oturum yapılabileceğine ilişkin kurul üyeleri tarafından görüşler aktarıldı. Toplantıya **Prof. Dr. Güngör EVREN, Prof. Dr. Ergun GEDİZLİOĞLU, Prof. Dr. Zerrin BAYRAKDAR, Doç. Dr. İsmail ŞAHİN, Rezan BULUT, Funda KILIÇ SUVAKÇI** katıldı.



## EMEK VE DEMOKRASİ MITİNGİ

### 15 Şubat 2009

DİSK, KESK, TÜRK-İŞ tarafından düzenlenen TMMOB ve diğer meslek örgütlerinin destek verdiği "Krizin Bedelini Ödemeyeceğiz: İşsizliğe ve Yoksulluğa Karşı Birleşik Mücadele, Emek ve Demokrasi Mitingi" Kadıköy İskele Meydanı'nda gerçekleşti. 15 Şubat 2009 tarihinde yapılan Emek ve Demokrasi mitinginde krizin nedeni sermayeyi ve faturasını halka çıkartan hükümet protesto edildi. Pankartlarda ve sloganlarda AKP hükümetine tepki, gasp edilen emek hakları ve emek örgütlerinin talepleri dile getirildi.



## ESKİ SALI PAZARI YEŞİL ALAN OLMALI

### 25 Şubat 2009

Şubemizin de desteklediği Kuşdili Çayırı Gönüllüleri, tarihi Kuşdili Çayırı'na yapılacak alışveriş merkezini önlemek, burasının daha önce verilmiş bir karar olan SİT alanı olarak kalabilmesini sağlamak için, imza kampanyası ve açık alan etkinlikleri düzenlenmektedir.

Bu çalışmalar kapsamında 25 Şubat 2009'da, giderek artan betonlaşmaya karşı yapılan basın açıklamasına Şube Sekreterimiz **Rezan BULUT** katıldı. Kuşdili Çayırı Çevre Gönüllüleri'ne "[kusdilicayiri@hotmail.com](mailto:kusdilicayiri@hotmail.com)" adresinden ulaşabilirsiniz.



06-10 MAYIS 2009

TÜYAP FUAR VE KONGRE MERKEZİ

## ULUSLARARASI YAPI/TURKEYBUILD 2009

### İSTANBUL FUARI 32. KEZ KAPILARINI AÇIYOR

6 - 10 Mayıs 2009 tarihleri arasında TÜYAP Fuar ve Kongre Merkezi/Büyükçekmece'de gerçekleştirilecek olan Uluslararası YAPI/TURKEYBUILD 2009 İstanbul Fuarı yerli yabancı, yapı sektörüne yön veren tüm fimaları bir araya getiriyor. Düzenlendiği ilk yıldan beri sektör profesyonellerinin verdikleri destek ve katkıyla yapı sektörünün tüm bileşenlerini bir araya getiren en büyük ve en önemli yapı malzemeleri fuarı olma özelliğini taşıyan Uluslararası YAPI/TURKEYBUILD İstanbul Fuarı, bu sene de katılımcılara sektöre yön verecek yenilikleri sergileyecek. Yapı-Endüstri Merkezi tarafından düzenlenen fuarda Şubemizde stand açarak yer alacak.



**BASIN AÇIKLAMASI: 1/100 000 ÖLÇEKLİ İSTANBUL İL ÇEVRE DÜZENİ PLANI / 23.02.2009**

TMMOB'YE BAĞLI MESLEK ODALARINCA AÇILAN DAVALAR SONUCUNDA İPTAL EDİLMİŞ OLAN 1/100 000 ÖLÇEKLİ İSTANBUL İL ÇEVRE DÜZENİ PLANI, İSTANBUL BÜYÜKŞEHİR BELEDİYE MECLİSİ'NCE OY ÇOKLUĞU İLE YENİDEN ONAYLANDI. PLANIN, YEREL SEÇİMLERE BİR BUÇUK AY KALA, DÖNEMİN SON BELEDİYE MECLİS TOPLANTISINDA, YANGINDAN MAL KAÇIRIRCASINA UYGULAMAYA SOKULMAYA ÇALIŞILMASI CİDDİ BİÇİMDE SORGULANMASI GEREKEN ETİK BİR SORUNDUR. NORMAL KOŞULLARDA İSTANBUL'UN GELECEĞİNİ BELİRLEYECEK PLAN KARARLARININ YENİ SEÇİLECEK BELEDİYE MECLİSİ'NİN YETKİSİNE BIRAKILMASI GEREKİRKEN, PLANI SON ANDA ALEL ACELE UYGULAMAYA SOKMAKTAKİ TELAŞI ANLAMININ EN GERÇEKÇİ YOLU İSE, PLANLAMA SÜRECİ VE PLANIN İÇERİĞİ İLE İLGİLİ BİR DEĞERLENDİRME YAPMaktan GEÇMEKTEDİR.

Bilindiği gibi, yanıltıcı bir katılımcılık ve şeffaflık maskesiyle pazarlanmak istenmesine ve meslek odalarının da bu planın katılımcılarından olduğu doğrultusundaki yanıltıcı propaganda çalışmalarına karşın, hazırlanma süreci boyunca görüş ve katkılarımızın alınmasının söz konusu olmadığı 22.08.2006 tasdik tarihli 1/100 000 ölçekli İstanbul İl Çevre Düzeni Planı hakkında TMMOB'ye bağlı meslek odalarınca iptal davaları açılmış ve plan, 21.03.2008 tarihinde yargı kararı ile iptal edilmiştir.

Bu sürecin ardından, İstanbul Büyükşehir Belediyesi'nce 1/100 000 plan üzerinde yeniden çalışılmaya başlanmış ve bu çerçevede, TMMOB'ye bağlı meslek odalarına yönelik göstermelik bir "katılım süreci" başlatılmıştır. Bu süreçte, Şehir Planlama Müdürlüğü'nün, 14.07.2008 tarihli yazısı ile, "1/100 000 İstanbul İl Çevre Düzeni Planı revizyon çalışmaları tamamlanmıştır" diyerek planı onay için İstanbul Büyükşehir

Belediyesi Meclisi'ne göndermesinden 15 gün sonra, 28.07.2008 tarihli yazısı ile, meslek odalarını "taslak plana ilişkin görüş ve önerilerini almak üzere(!...)" "14.08.2008 tarihinde toplantıya davet etmesi ve ardından da plana ilişkin yazılı görüşlerini istemesi, katılım sürecinin niteliği hakkındaki en açık ve tartışılmaz göstergedir. Bu süreç sonunda hazırlanan 1/100 000 ölçekli İstanbul İl Çevre Düzeni Planı, yerel seçimlerin hemen öncesinde, dönemin son Belediye Meclisi toplantısında, 13.02.2009 tarihinde, oy çokluğu ile onaylanmıştır.

İptal edilmiş plandaki sakıncalı planlama yaklaşımının yeni onaylanan plana da aynen yansıtıldığı; yeni planın da aynen iptal edilen plan gibi, teknik olarak yeterli olmayan, planlama ciddiyetiyle hiç bağdaşmayan, kente insan öncelikli değil, rant ve pazarlama öncelikli bakan bir yaklaşımın ürünü olduğu, kentin gelişmesini daha da olumsuz yönlere çekecek plan kararlarının yeni planda

da yer aldığı görülmektedir. Bunun yanı sıra, yeni plan, sakıncalı planlama yaklaşımının kaçınılmaz ürünü olarak, yeni sakıncalı plan kararlarını da beraberinde getirmiştir.

Yeni plandaki ilk etapta göze çarpan bazı plan kararlarına kısaca değinmek, planın içeriği, niteliği ve hedefi hakkında bir fikir vermeye yetecektir:

- Merkezi hükümet tarafından bir üst plana dayanmaksızın gündeme getirilmiş olan Kartal, Zeyport, Haydarpaşa vb. gibi bir çok kentsel dönüşüm projesi iptal edilen planda yer aldığı gibi, yeni planda da yer almaktadır. Yeni plan, buna ilaveler de getirmektedir. İlginç bir örnek, iptal edilen planda konut alanı olan Ataşehir'in Batı yakasının, yeni planda "1. Derece Ticaret ve Hizmet Merkezi"ne dönüştürülmüş olmasıdır. iptal edilen 1/100 000 ölçekli planda konut alanı olan Ataşehir'in Batı yakası, plan kararları hiçe sayılarak, Başbakan



tarafından finans merkezi olarak açılmış ve TOKİ tarafından, yetkisini aşarak, 1/5000 ve 1/1000 ölçekli planlarla MİA (Merkezi İş Alanı) olarak planlanmış; onaylanan yeni 1/100 000 İstanbul İl Çevre Düzeni Planı'nda da, bu karara aynen uyularak, bu alan, konuttan "1. Derece Ticaret ve Hizmet Merkezi"ne dönüştürülmüştür.

Kent ve insan odaklı olmayıp "İstanbul'un pazarlanması ve küresel şirketlere rant alanı sunulması" anlayışı temelinde gündeme getirilmiş olan bu gibi projeler ve bunların tetikleyeceği diğer plansız projeler İstanbul'un tarihsel, doğal değerlerine zarar verecek ve gereksinimi olan sağlıklı gelişimini önünde engel teşkil edecektir.

Herhangi bir araştırmaya, bir üst plana dayanmayan, sadece İstanbul'un pazarlanmasına yönelik bir yaklaşımın eseri olan bu kentsel projelerin hiçbir analiz ve sentez çalışmasına ve değerlendirmesine dayanmaksızın kabul edilerek plana dahil edilmesi gerekli planlama ciddiyetiyle asla uyusmamaktadır. Bu sonuçta ortaya çıkan planı bir "paylaşım ve pazarlama" belgesine dönüştürmektedir.

- İptal edilen planda, "Doğal Yapı Eşik Sentezi" paftasında "Mutlak Korunacak Alan" olarak gösterilmiş alanların yapılaşmaya açılmıştı. Bu alanların hemen hepsi, yeni planda fonksiyonlarında değişiklik olmakla birlikte, gene yapılaşmaya açık alanlar olarak planlanmıştır. Araştırma sonucu varılan sentezin plan kararlarına esas olmak üzere kullanılması planlamanın olmazsa olmaz koşullarından biridir ve bunu bu derece açıkça çiğneyerek korunması zorunlu doğal değerleri yok etmek, İstanbul için geri dönülmesi olanaksız kayıplar yaratacaktır.

Bu arada, eski plana altlık olarak hazırlanan "Doğal Yapı Eşik Sentezi-1" paftasında da değişiklik yapıldığı; "Doğal Eşik Sentezi" başlıklı yeni bir sentez paftası düzenlendiği; eski sentez pafta-

sında, "Mutlak Korunacak Alan" olarak gösterilmiş olan bazı alanların, yeni sentez paftasında "mutlak korunacak alan" statüsünden çıkarılarak, bir alt değerdeki "öncelikli korunacak alan" olarak gösterilmiş olduğu; batı sınırında Değirmenköy ve Çanta'daki gelişme konut alanlarının da bu çerçevede statüsü değiştirilmiş alan üzerinde yer aldıkları görülmektedir.

- Kentin yaşam kaynaklarının, ormanlarının, içme suyu havzalarının korunması, bunun için kentin kuzeye doğru gelişimini engellenmesinden söz eden plan raporlarının aksine, iptal edilen eski planda olduğu gibi, yeni planda da kuzeye gelişime yol açacak plan kararları yer almaktadır. Yeni planda iptal edilen plandakilere yeni sakıncalı plan kararları da ilave edilmiştir: Bu çerçevede, Ümraniye'de, hem de 2-B arazisi üzerine Ticaret ve Hizmet Alt Merkezi kararı getirildiği görülmektedir. Bu alan, 2-B alanı olmanın ötesinde, Elmalı içme suyu havzası ve orman alanına komşudur. Bu alana getirilen bu plan kararı etrafında yaratacağı çekim alanı ile, kuzeye doğru gelişimi teşvik ederek, içme suyu havzası ve orman alanlarında yeni yapılaşmalara ve dolayısıyla ciddi tahribata neden olacaktır.

Yeni plandaki bir başka sakıncalı karar örneği de, Batı yakasında, kentin kuzeyinde, iki baraj havzası arasında, "Tarımsal Karakteri Korunacak Alan" üzerinde yer alan "Kentsel ve Bölgesel Donatı Alanı"dır. Planın 2008 Aralık ayında meclise giren şeklinde, bu alan "Üniversite Alanı" olarak gösterilmişti; onaylanan planda ise "Kentsel ve Bölgesel Donatı Alanı" olarak gösterilmiştir. Anlaşılan o ki, direk Üniversite Alanı olarak gösterilmesi yerine, neredeyse istenen her fonksiyonu ifade eden bir lejant kullanılması yeğlenmiştir. Halbuki bu alanın etrafında herhangi bir yerleşme bulunmamaktadır ve korunacak alanlarla çevrilidir. Bu alana bu tür bir donatı alanı gelmesine ihtiyaç olmadığı gibi, mutlak korunması gereken bir alanda bir çekim merkezi yaratarak doğal de-

ğerlerde tahribata neden olacaktır. Bu sakınca plandaki tek örnek de bu olmayıp, bu tür kararların önceden pazarlıkları yapılan projelerin ürünü olması olasılığı da yüksektir.

- Yeni planda, Batı Yakası'nda, Silivri'de, E-5 kuzeyinde, "Tarımsal Niteliği Korunacak Alan" üzerinde İstanbul için 3. bir havalimanı kararı getirilmiştir. Bu kararın planlama süreci sonunda oluşmuş bir karar olmadığı açıktır. İptal edilen planda böyle bir karar söz konusu olmadığı gibi, devam edilen plan çalışmaları sürecinin hiçbir aşamasında da böyle bir ihtiyacın söz konusu olmadığı bilinmektedir. Ta ki Ulaştırma Bakanlığı 3. bir havalimanı yapılacağı açıklaması yapana kadar... Yani, gene planlama bütününden uzak biçimde merkezi hükümet tarafından gündeme getirilen ve yerel yönetim tarafından da hemen plana işlenen bir yatırım kararı söz konusu. Plandaki bu ihtiyaç dışı yeni havalimanı korunması gerekli alanları cazibe merkezleri haline getirecek bir konumdadır ve Sabiha Gökçen Havalimanı'nın Kurtköy ve çevresinde yarattığı gelişmelerin ve doğal ve tarım alanlarındaki tahribatın bu alanlarda da yaratılmasına neden olacaktır.

- Yeni planda Küçükçekmece içme suyu havzası olmaktan çıkarılmıştır; 1. ve 2. derece arkeolojik sit alanı olan gölün batı yakasının tamamı da "Üniversite Alanı" olarak gösterilmiştir. İstanbul Valiliği'nin dergisinde dahi geniş tanıtımı yapılan ve kazılar sonucunda İstanbul için son derece önemli ve çarpıcı verilere ulaşılan bu alanın yapılanmaya açılmasının hiçbir mantıklı açıklaması yoktur.

Küçükçekmece, plan raporlarında da vurgulandığı gibi, İstanbul'un "ekolojik ve biyolojik önem taşıyan doğal yaşam mekanları" arasında yer almaktadır. Ayrıca, gene raporda da vurgulandığı gibi, "Büyükçekmece ve Küçükçekmece Gölü aynı zamanda planlama bölgesinin en önemli su toplama havzalarının ve su yüzeylerinin başında gelmektedir".

Havzanın yaklaşık 400 endemik (bu bölgeye özgü) türe sahip olduğunu da göz ardı etmemek gerek. Bu çerçevede, Küçükçekmece havzası ve yakın civarı için alınan kararlar son derece sakıncalı, tarihi, kültürel ve doğal değerler üzerinde geri dönüşü olmayan tahribatlara neden olacak kararlardır. Bu konuda söylenebilecek en doğru söz, su sıkıntısının çok ciddi olarak gündemimizde olduğu bir dönemde Küçükçekmece havzasının tekrar geri kazanılmasının vazgeçilmez bir zorunluluk olduğudur.

Bu belli başlı değerlendirmelerde de görüldüğü üzere, yeni plan iptal edilen eski planın olumsuzluklarını ve sakıncalarını daha da artırmıştır.

Kısacası, küreselleşmenin planı projeler toplamına indirgeyen yaklaşımının tam bir yansıması olan, kenti ulusal ve uluslararası piyasaya pazarlamaktan başka amacı olmayan, tarihi ve doğal değerleri, doğal hammadde kaynaklarını, ormanları, tarım alanlarını, içme suyu havzalarını korumaktan, bu çerçevede kuzeye gelişmeyi engellemekten söz eden "parlak ve uyutucu" sözlerle dolu plan raporuna karşın, tam da aksini doğuracak plan kararları içeren ve bu çerçevede, hayata geçirildiği takdirde İstanbul'un yaşadığı tahribat sürecini daha da hızlandıracak olan bu planın yürürlüğe sokulmaması gerekir. Uyanıklarmıza karşın planın uygulamaya sokulması halinde, yargıya başvuracağımızı kamuoyuna saygıyla duyuruyoruz.

*TMMOB Çevre Mühendisleri Odası İstanbul Şubesi*  
*TMMOB Elektrik Mühendisleri Odası İstanbul Şubesi*  
*TMMOB Harita ve Kadastro Mühendisleri Odası İstanbul Şubesi*  
*TMMOB İnşaat Mühendisleri Odası İstanbul Şubesi*  
*TMMOB Jeofizik Mühendisleri Odası İstanbul Şubesi*  
*TMMOB Maden Mühendisleri Odası İstanbul Şubesi*  
*TMMOB Mimarlar Odası İstanbul Büyükkent Şubesi*  
*TMMOB Orman Mühendisleri Odası İstanbul Şubesi*  
*TMMOB Peyzaj Mimarları Odası İst. Şb.*  
*TMMOB Ziraat Mühendisleri Odası İstanbul Şubesi*

### İMO 41. DÖNEM 3. DANIŞMA KURULU TOPLANTISI 28 Şubat 2009

İMO 41. Dönem 3. Danışma Kurulu Toplantısı 28 Şubat 2009 Cumartesi günü İMO Adana Şubesi'nin ev sahipliğinde yapıldı. "Mesleki Eğitim Yönetmeliği Taslağı" gündemiyle toplanan ve 118 kişinin katıldığı Danışma Kurulu Toplantısı, İMO Yönetim Kurulu Başkanı **Serdar HARP**'in açılış konuşmasıyla başladı. Ekonomik krizin Türkiye'ye etkilerini ve yaklaşmakta olan yerel seçimler nedeniyle kent sorunlarını değerlendiren HARP, yerel yönetim anlayışındaki çarpıklığın büyük kentleri birçok alanda sorunlu hale getirdiğine dikkat çekti. Mesleki Eğitim Yönetmeliği ile ilgili Şube başkanımız **Cemal GÖKÇE**'nin de Şube görüşlerini aktardığı danışma kurulu toplantısına Şubemizden **Cemal GÖKÇE, Nusret SUNA, Temel PİRLİ, Rezan BULUT, Prof. Dr. Zekai CELEP, Murat GÖKDEMİR,**



**H.Mutlu ÖZTÜRK, Mete AKALIN, Haluk İŞÖZEN, Fikret KESKİNEL, Niyazi PARLAR, Ükü ÖZER ve Murat ÖZENİR** katıldı.

### "MÜHENDİSLİK EĞİTİMİ" KONULU 1. İSTANBUL ÇALIŞTAYI 28 Şubat 2009



Şube Öğrenci Kurulumuzun "Bilimsel, Demokratik ve Parasız Eğitim" konulu II. Öğrenci Üye Kurultayı'na hazırlık kapsamında düzenlenen 1. İstanbul Çalıştayı, Şubemizin Mustafa Ürgüplü Salonu'nda gerçekleşti. Yabancı dilde eğitim konusunda **Prof. Dr. Feyza HEPÇİLİNGİRLER** ve mühendislik eğitiminin mevcut durumu ve hedefleri konusunda ise **Doç. Dr. Kemal BEYEN**'in konuşmacı olarak katıldığı etkinlikte bir de Belgesel Gösterimi (Turning torso, Discovery Channel "İskandinavya'nın en büyük gökdeleni") yapıldı.

## İMO-GENÇ STANDLARI 15 Ocak / 25-26 Şubat 2009

Üniversitelerin inşaat mühendisliği bölümlerinde öğrenim görmekte olan öğrencilerin meslek odalarını tanımaları ve Oda faaliyetleri içinde yer almalarını sağlamak amacıyla Şube öğrenci kurulumuzun çalışmaları kapsamında çeşitli üniversitelerde standlar açıldı. 15 Ocak 2009 tarihinde İstanbul Kültür Üniversitesi, 25 Şubat 2009 tarihinde İstanbul Teknik Üniversitesi ve 26 Şubat 2009 tarihinde ise Yıldız Teknik Üniversitesi'nde açılan standlarda Şubemize öğrenci kayıtları alındı ve Odanın ve Genç-İMO'nun tanıtımı yapıldı.



## YAPI DENETİMİ ÇALIŞMA GRUBU TOPLANTISI 26 Şubat 2009

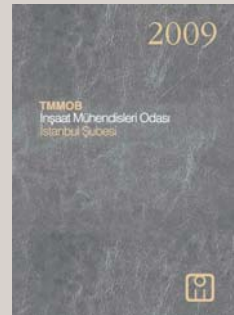


Şubemiz bünyesinde oluşturulan Yapı Denetim Çalışma Grubu ikinci toplantısı, 26 Şubat 2009 tarihinde Şubemizde yapıldı. Yapı denetiminin çıkışından bugüne işleyişi üzerine görüşlerin yer aldığı toplantıda mevcut yapı denetim yasası, yönetmeliği ve uygulamada yaşanan sorunlar ve bu sorunların boyutuna ilişkin grup üyeleri tarafından gözlemler aktarıldı. Toplantıya **Cemal İNAN, Serdar KUBİLAY, Necip GÜVEN, Bekir BUĞUR, Haydar YILDIZ, Nusret SUNA, İsmail UZUNOĞLU, Murat GÖKDEMİR, Akif AKA, Behri YILDIRIM** katıldı.

## ÜYELERİMİZE DUYURU

- **Katılım ve başarı belgeleri:** Şubemizin mesleki eğitim seminerleri ve kurslarına katılarak, katılım ve başarı belgesi almaya hak kazanan üyelerimiz belgelerini ŞUBEMİZDEN (Harbiye) alabilirler.
- **Seminer ve Kurs notları:** Şubemizce düzenlenen mesleki eğitim seminerlerinin notlarına Şubemizin web ([www.imoistanbul.org.tr](http://www.imoistanbul.org.tr)) sayfasından gerçekleştirilen etkinlikler bölümünden ulaşabilirsiniz.
- **Geoteknik Hizmetleri Yönergesi:** Oda yönetim kurulumuz tarafından 23 Kasım 2008 tarihli toplantıda alınan karar gereğince "Geoteknik Hizmetleri Birim Fiyat Tarifleri ile Veri Değerlendirme Rapor Formatlarını Düzenleyen Geoteknik Hizmetleri Yönergesi"nin Şube ve temsilciliklerimizde uygulanması yürürlüğe girmiştir. Geoteknik Yönergesi için; [www.imoistanbul.org.tr](http://www.imoistanbul.org.tr)

- **Ajanda:** İçinde mesleki bilgilere yer verilen ve meslektaşlarımızın el kitabı olarak benimsediği, 2009 yılı için yeni şekli ve tasarımı ile ajandamız üyelerimizin beğenisine sunulmuştur. Üyelerimiz ajandalarını Şube ve temsilciliklerimizden alabilirler.



- Oda yönetim kurulumuz tarafından odamız üyelerine verilen belgeler ile İşyeri Tescil Belgesi (İTB) çıkartılması esnasında ibrazı zorunlu kılınan SSK Aylık Prim ve Hizmet Bordrolarında, sigorta kesintisine esas (asgari 1.300.-TL net ücretin) matrahının asgari 1.815.-TL (binsekizyüzonbeş) olarak aranması karar altına alınmıştır.

## 2009 YILI İLKBAHAR-YAZ DÖNEMİ MESLEKİÇİ EĞİTİM KURSLARIMIZ

2006-2008 döneminde SİM Belgesini yenileyen üyelerimiz 2008 - 2010 döneminde de Odamızın Serbest İnşaat Mühendisliği Hizmetleri Uygulama Tescil Denetim ve Belgelendirme Yönetmeliği çerçevesinde kredilendirmeye esas puan dağılımlarından olan meslekiçi eğitimlerinden en az 20, en fazla 50 puan almak zorunluluğundadırlar. 2009 Yılı İlkbahar-Yaz Dönemi meslekiçi eğitim kurslarımızın programları aşağıdadır.

### AutoCAD KURSU - ŞB01-2009 / ŞB02-2009

**Kurs Başlangıç Tarihi :** 17 Şubat 2009 Salı  
**Kurs Bitiş Tarihi :** 27 Mart 2009 Cuma  
**Kurs Günleri :** Salı, Cuma (Haftada 2 gün)  
**Saat :** 18:30 - 21:30  
**Toplam :** 6 Hafta (Toplam 36 saat)  
**Kurs Yeri :** İMO İst. Şb. Bilgisayar Lab.  
(Sınıf B) Harbiye/İSTANBUL

**Kurs Başlangıç Tarihi :** 7 Şubat 2009 Cumartesi  
**Kurs Bitiş Tarihi :** 25 Nisan 2009 Cumartesi  
**Kurs Günleri :** Cumartesi  
**Saat :** 10:00 - 13:00  
**Toplam :** 12 Hafta (Toplam 36 saat)  
**Kurs Yeri :** İMO İst. Şb. Bilgisayar Lab.  
(Sınıf B) Harbiye/İSTANBUL

**Kurs Eğitmeni:** Öğr. Gör. Dr. Filiz SEVÜK (YTÜ)

**AUTOCAD KURSU DERS İÇERİKLERİ:** Autocad 2006 Çizim Ekranı • Komut Girişi, Çizim Dosyası açma ve kaydetme • Çizim Komutları ve Uygulaması • Nesne Düzenleme ve Düzeltme Komutları • Ölçülendirme • Yazı Yazma, Görüntü Kontrol Komutları • Blok hazırlama • Çıktı ayarları ve çıktı alma • Üç boyutlu cisimler

### SAP2000 İLE YAPI SİSTEMLERİNİN ANALİZİ - ŞB01-2009

**Kurs Başlangıç Tarihi :** 19 Şubat 2009 Perşembe  
**Kurs Bitiş Tarihi :** 19 Mart 2009 Perşembe  
**Kurs Günleri :** Perşembe  
**Saat :** 18:30 - 21:30  
**Kurs Süresi :** 5 Hafta (Toplam 15 saat)  
**Kurs Yeri :** İMO İst. Şb. Bilgisayar Lab. (Sınıf B) Harbiye

**Kurs Eğitmeni:** Doç. Dr. Kutlu DARILMAZ (İTÜ İnş. Fak.)

**ÖN KOŞULLAR:** Şubemizce düzenlenen SAP2000 (Başlangıç Düzeyi) kurslarına katılmış olmak veya SAP2000 ile basit 3 boyutlu sistemleri çözebilir durumda olmak.

### SAP2000 KURSU / ŞB02-2009

**Kurs Başlangıç Tarihi :** 2 Mart 2009 Pazartesi  
**Kurs Bitiş Tarihi :** 6 Nisan 2009 Pazartesi  
**Kurs Günleri :** Pazartesi  
**Saat :** 18:30 - 21:30  
**Kurs Süresi :** 6 Hafta (Toplam 18 saat)

**Kurs Yeri :** İnşaat Mühendisleri Odası  
Bilgisayar Laboratuvarı (Sınıf B)  
Harbiye / İSTANBUL

**Kurs Eğitmeni:** Doç. Dr. Kutlu DARILMAZ (İTÜ İnş. Fak.)

### KIYI VE LİMAN MÜHENDİSLİĞİ KURSU

Tarih	Konu
11 Mart 2009	Kıyı Mühendisliği ve Uygulama Alanları/Dalga ve Akıntı Mekaniği; Lineer Dalga, Dalga Enerjisi, Dalga Sıçlama, Dalga Sapması, Dalga Kırılması, Dalga Dönmesi, Dalgaların Neden Olduğu Akıntılar ve Kıyı Alanındaki Değişimler/Dalga İstatistiği ve İklimi/Kıyı Morfolojisi
18 Mart 2009	
25 Mart 2009	
1 Nisan 2009	Kıyı ve Liman Yapılarının Tanımı/Kıyı Alanlarında Yapısal ve Yapısal Olmayan Çözümler/ Kıyı Duvarları, Mahmuzlar, Dalgakıranlar/Kıyı Yenileme ve Plajlar/Rihtim Yapıları/ Performansa Dayalı Tasarım Kriterleri ve Çözüm Esasları
8 Nisan 2009	
15 Nisan 2009	
22 Nisan 2009	Test Sınavı

**Kurs Öğretim Üyeleri:** Prof. Dr. Yalçın YÜKSEL, Prof. Dr. Esin ÇEVİK, Dr. Anıl AN

**Kurs Başlangıç Tarihi :** 11 Mart 2009 Çarşamba  
**Kurs Bitiş Tarihi :** 15 Nisan 2009 Çarşamba  
**Saat :** 18:30 - 21:30

**Toplam :** 6 Hafta (Toplam 18 saat)  
**Kurs Günü :** Çarşamba  
**Kurs Yeri :** İMO İstanbul Şubesi/Harbiye

**GEOTEKNİK MÜHENDİSLİĞİ KURSU**

Tarih	Konu	Eğitmen
11.04.2009	Zemin mekaniğinin temel kavramları	Prof. Dr. Feyza ÇİNİCİOĞLU
18.04.2009	Zemin iyileştirme yöntemleri	Yrd. Doç. Dr. Aykut ŞENOL
25.04.2009	Toprak basınçları ve istinat yapıları	Prof. Dr. Ahmet SAĞLAMER
02.05.2009	Yüzeysel ve kazıklı temeller	Yrd. Doç. Dr. Özer ÇİNİCİOĞLU
09.05.2009	Depremde yapısal hasarlara zemin koşullarının etkisi	Prof. Dr. Kutay ÖZAYDIN
16.05.2009	Zemin araştırmaları (Arazi ve laboratuvar deneyleri) ve geoteknik raporların hazırlanması	Doç. Dr. Recep İYİSAN
23.05.2009	Test Sınavı	
<b>Kurs Başlangıç Tarihi</b> : 11 Nisan 2009 Cumartesi		<b>Toplam</b> : 6 Hafta (Toplam 18 saat)
<b>Kurs Bitiş Tarihi</b> : 16 Mayıs 2009 Cumartesi		<b>Kurs Günü</b> : Cumartesi
<b>Saat</b> : 10:00 - 13:00		<b>Kurs Yeri</b> : İMO İstanbul Şubesi/Harbiye

**İNŞAAT MÜHENDİSLERİ İÇİN İŞ HUKUKU VE İŞ GÜVENLİĞİ KURSU**

Tarih	Konu	Eğitmen
12.03.2009	Hukuk Kavramı, Tanımı ve İşlevleri, Hukukun Dalları. İş Hukukunun Konusu ve Amacı, İş Hukukunun Kaynakları, İş Hukukunun Temel Kavramları (İşçi-İşveren-Alt İşveren-İşveren Vekili-İşyeri)	Doç. Dr. Kadriye BAKIRCI
19.03.2009	İş Kanununun Kapsamı, İş Sözleşmesinin Tanımı, İş Sözleşmesinin Türleri, İş Sözleşmesinin Yapılması ve Sınırları	Doç. Dr. Kadriye BAKIRCI
26.03.2009	İş Sözleşmesinden Doğan Borçlar	Doç. Dr. Kadriye BAKIRCI
02.04.2009	İşçinin Borçları/Yükümlülükleri, İşverenin Borçları/Yükümlülükleri	Doç. Dr. Kadriye BAKIRCI
09.04.2009	İş Sözleşmesinin Fesih Yoluyla Sona Ermesi (Sürelili Fesih, Süresiz Fesih), İş Sözleşmesinin Sona Ermesinin Sonuçları	Doç. Dr. Kadriye BAKIRCI
16.04.2009	İnşaat Sektöründe İş Güvenliğinin Önemi. Temel Kavramlar Hukuksal Sorumluluklar ve Yaptırımlar. Ceza ve Tazminat Davalarının Süreci ve Sonuçları. İş Güvenliği Mevzuatı	Yrd. Doç. Dr. Uğur MÜNGEN
30.04.2009	İnşaat İş Kazalarının Sayısal Durumu ve Karşılaştırmalar. Kaza Analizleri. Örnek Olaylar. İş Kazalarına Neden Olan Güvensiz Durum ve Davranışlar. Güvenlik Önlemleri	Yrd. Doç. Dr. Uğur MÜNGEN
<b>Kurs Başlangıç Tarihi</b> : 12 Mart 2009 Perşembe		<b>Toplam</b> : 7 Hafta (Toplam 17.5 saat)
<b>Kurs Bitiş Tarihi</b> : 30 Nisan 2009 Perşembe		<b>Kurs Günü</b> : Perşembe
<b>Saat</b> : 19:00 - 21:30		<b>Kurs Yeri</b> : İMO İstanbul Şubesi/Harbiye

**ETABS KURSU - ŞB01-2009**

**Kurs Başlangıç Tarihi** : 25 Mart 2009 Çarşamba  
**Kurs Bitiş Tarihi** : 13 Mayıs 2009 Çarşamba  
**Kurs Günleri** : Çarşamba  
**Saat** : 18:30 - 21:30  
**Kurs Süresi** : 8 Hafta (Toplam 24 saat)  
**Kurs Yeri** : İnşaat Mühendisleri Odası  
 Bilgisayar Laboratuvarı (Sınıf B)  
 Harbiye / İSTANBUL

**KURS İÇERİKLERİ:** Program tanıtımı • Kullanıcı arayüzü ve özellikleri • Temel kavramlar • Kiriş ve kolon elemanların modellenmesi • Döşemelerin modellenmesi (Membrane, plate, deck vb.) • Perdelerin modellenmesi (Pier, spandrel) • Statik yükler altında çözümleme • Eşdeğer deprem yükleri ile çözümleme • Mod Birleştirme Yöntemi ile çözümleme • Yük kombinasyonlarının tanımlanması • Boyutlandırma • Safe programına bilgi aktarmak

**HİDROLİK VE SU KAYNAKLARI KURSU**

Tarih	Konu	Eğitmen
04.04.2009	Su Kaynaklarının Yönetiminde Yaklaşımlar	Prof. Dr. Nilgün HARMANCIOĞLU
11.04.2009	Zaman Serisi Modellemeleri	Prof. Dr. E. Beyhan YEĞEN
18.04.2009	Taşkın ve Kuraklık Analizi	Prof. Dr. Bihrat ÖNÖZ
25.04.2009	Hidrograf Analizi ve Taşkın Ötelemesi	Prof. Dr. Atıl BULU

**Kurs Başlangıç Tarihi** : 4 Nisan 2009 Cumartesi  
**Kurs Bitiş Tarihi** : 25 Nisan 2009 Cumartesi  
**Saat** : 10:00 - 13:00

**Toplam** : 4 Hafta (Toplam 12 saat)  
**Kurs Günü** : Cumartesi  
**Kurs Yeri** : İMO İstanbul Şubesi (Sınıf A) / Harbiye

**ULAŞTIRMA MÜHENDİSLİĞİ KURSU**

Tarih	Konu	Eğitmen
11.03.2009	Ulaştırma planlaması, genel kavramlar, yolcu ve trafik tahmini	Prof. Dr. Haluk GERÇEK
18.03.2009	Yolların kapasitesi ve boyutlandırılması, sınıflandırılması	Dr. İsmail ACAR
25.03.2009	Kavşak özellikleri, türleri ve seçimi, katlı kavşaklar	Prof. Dr. Ergun GEDİZLİOĞLU
01.04.2009	Eşdüzey ve yuvarlakta kavşak geometrik tasarımı	Doç. Dr. Kemal Selçuk ÖĞÜT
08.04.2009	Işıklı kavşaklar, tasarımı, devre düzenlemesi	Prof. Dr. Ergun GEDİZLİOĞLU
15.04.2009	Işıklı kavşaklar, doymun akım ve devre hesapları	Yrd. Doç. Dr. Murat AKAD
22.04.2009	Kentçi trafik ve talep yönetimi	Doç. Dr. İsmail ŞAHİN
29.04.2009	Toplu taşıma türleri ve düzenlemeleri	Doç. Dr. Kemal Selçuk ÖĞÜT
06.05.2009	Karayolu trafik güvenliği (yasa, denetim, altyapı)	Prof. Dr. Nadir YAYLA
13.05.2009	Karayolu trafik işaretleri ve geçici işaretleme	Doç. Dr. Kemal Selçuk ÖĞÜT
20.05.2009	Karayolu üst yapı tasarımı	Yrd. Doç. Dr. Şükriye İYİNAM Dr. Faik İYİNAM
27.05.2009	Test Sınavı	

**Kurs Başlangıç Tarihi** : 11 Mart 2009 Çarşamba  
**Kurs Bitiş Tarihi** : 20 Mayıs 2009 Çarşamba  
**Saat** : 18:00 - 20:30

**Toplam** : 11 Hafta (Toplam 27.5 saat)  
**Kurs Günü** : Çarşamba  
**Kurs Yeri** : İMO İstanbul Şubesi/Harbiye

**ÇELİK YAPILAR KURSU / "ÇELİK YAPILARIN TAŞIMA GÜCÜNE GÖRE HESABI"**

Tarih	Konu	Eğitmen
06.04.2009	Plastik Hesabın Tanımı, Güvenlik Düzeyinin Seçimi, Plastik Taşıma Yüğü Ana İlkeleri	Prof. Dr. Erdoğan UZGİDER
13.04.2009	Plastik Taşıma Yüğü Analizi	Yrd. Doç. Dr. B. Özden ÇAĞLAYAN
20.04.2009	Sayısal Uygulamalar	Araş. Gör. Övünç TEZER
27.04.2009	Kesitlerin Taşıma Gücü	Doç. Dr. Filiz PİROĞLU
04.05.2009	Stabilite Kontrolleri	Doç. Dr. Filiz PİROĞLU
11.05.2009	Birleşim Taşıma Gücü Hesapları	Prof. Dr. Erdoğan UZGİDER Yrd. Doç. Dr. B. Özden ÇAĞLAYAN
25.05.2009	Seçilen Bir Taşıyıcı Sistem İçin Boyutlandırma Uygulaması	Araş. Gör. Övünç TEZER
01.06.2009	Üç Boyutlu Çerçeve Sistemlerin Elasto-Plastik ve Dinamik Analizi	Araş. Gör. Dr. Kadir ÖZAKGÜL

**Kurs Başlangıç Tarihi** : 6 Nisan 2009 Pazartesi  
**Kurs Bitiş Tarihi** : 1 Haziran 2009 Pazartesi  
**Saat** : 16:00 - 19:00

**Toplam** : 8 Hafta (Toplam 24 saat)  
**Kurs Günü** : Pazartesi  
**Kurs Yeri** : İMO İstanbul Şubesi/Harbiye

## PROF. DR. FERRUH KOCATAŞKIN'I SAYGIYLA ANIYORUZ



Bu yazının büyük bölümü, İTÜ Taşkışla Binası'nda 27 Aralık 2008 tarihinde **Prof. Dr. Ferruh KOCATAŞKIN** için yapılan cenaze töreninde Yapı Malzemesi

Anabilim Dalımız adına yaptığım konuşmaya dayanmaktadır. Ancak, bu yazıda hocamız hakkında kısa bilgiler yanında görevleri sırasındaki anılardan ve bulunduğu ortamdan da söz etmeye çalıştım.

1923 İstanbul doğumlu, Cumhuriyetimizle yaşıt olan hocamız Prof. Dr. Ferruh Kocataşkin'ı 24 Aralık 2008 tarihinde yitirdik. 1947 yılında İTÜ İnşaat Fakültesi'nden mezun olduktan sonra 31.11.1948 tarihinde fakültemize asistan olarak atanmış, 1953 yılında Stuttgart Üniversitesi'nden "Dr. Ing." unvanını almış, 1954'de İTÜ İnşaat Fakültesi'nde Doçent olmuştur. 1955 ve 1956 yıllarında Kanada-Ottawa'da bir bursla National Research Council'da doktora sonrası araştırmalar yapmıştır. Bir yıl sonra ABD'de Purdue Üniversitesi'nde araştırmacı olarak çalışmış ve 1957'de ABD dönüşü Robert Kolej (günümüzdeki Boğaziçi Üniversitesi) İnşaat Mühendisliği Bölümü'nde bölüm başkanlığı görevinde bulunmuştur. Bu görevi sonrasında, 1962-1963 yıllarında tekrar ABD'ye giderek Cornell Üniversitesi'nde misafir öğretim üyesi olarak ders vermiştir. 1964'de İTÜ İnşaat Fakültesi'nde Profesörlüğe yükseltilmiş, 11.08.1990 günü Yapı Malzemesi Anabilim Dalımızın Başkanı iken emekliye ayrılmıştır. Hocamız, 1970-1980 yılları arasında İTÜ Mühendislik Mimarlık Fakültesi İnşaat Bölümü'nde öğretim üyesi ve kürsü (günümüzdeki adıyla anabilim dalı) başkanı olarak görev almıştır. Ayrıca, Karadeniz Teknik Üniversitesi ve Beşiktaş Özel Işık Mühendislik ve Mimarlık Yüksek Okulunda dersler vermiştir. Beton Teknolojisi, Çimento, Yapı Malzemesi, Ahşap Yapı Malzemeleri ve Yapı Mühendislerine Malzeme Bilimi gibi kitaplar yazmıştır. Yüksek Lisans'ta verdiği Composite Materials ders notlarını da hazırlamıştır. Böylece, Profesör Kocataşkin üniversitemizde 42 yıl boyunca dersler vermiş, ülkemizin kalkınması ve gelişmesinde büyük görevler alan mühendislerimizin yetişmesinde önemli katkılan olmuş, Yapı Malzemesi alanında özgün araştırmalar yapmış, yüksek lisans ve doktora tezleri yönetmiştir. Doktorasını yönettiği beş öğrencisinden dördü halen farklı üniversitelerimizde öğretim üyesi olarak görev yapmaktadır.

Prof. Kocataşkin bir İstanbul beyefendisiydi. Değerli bir bilim adamı, nazik, dürüst, mütevazı, ülkesini ve insanları çok seven seçkin bir öğretim üyesiydi. Kendisi, anabilim dalımızda, fakültemizde ve üniversitemizde iz bırakan hocalarımızdan biridir. Profesör Kocataşkin'ı 1969 yılından beri tanıma şansına sahip oldum. 1969-1970 akademik yılında aldığımız Yapı Malzemesi Dersi Taşkışla binasında iki paralel sınıfa verildi.

Tek numaralı olanlar dersi Prof. Bekir Postacıoğlu'ndan, çift numaralı olanlar ise Prof. Dr. Ferruh Kocataşkin'dan alırdı. Ayrıca, çift numaralı olanların Metaller Dersini Prof. Dr. Kaşif Onaran verirdi. O zamanlar İTÜ'de derslerin çoğu yıl sistemi esasına dayanmaktaydı, yani bazı dersler iki yarıyıl boyunca verilir. Yapı Malzemesi dersi de iki yarıyıl boyunca verilen derslerden birisi idi. Benim numaram tekti, dersi Prof. Postacıoğlu'ndan aldım. Ancak, Ferruh Bey'in yazdığı kitaplardan, yayınladığı makalelerden ve sunduğu bildirimlerden diğer hocalarımız ve meslektaşlarımız gibi ben de çok yararlandım, bunlar özenle yazılmış çok değerli kaynaklardı.

Maslak Kampüsü'ne taşınmadan önce Yapı Malzemesi Kürsüsü'nün yeri Taşkışla'daki Merkez Bina'daydı. Öğretim üyelerimizin çoğunluğu bu binada kürsümüze ayrılan mekanda, Prof. Dr. Kaşif Onaran ise Gümüşsuyu'nda laboratuvarımızdaki ofisinde çalışırdı. Kürsü başkanı Prof. Bekir Postacıoğlu ve diğer hocalarımız haftanın belirli günlerinde laboratuvara gelirlerdi. Hocalarımızın Ferruh Bey ile eğitim-öğretim ve araştırma konularındaki konuşmalarını ve örnek alınacak düzeydeki ilişkilerini bugünkü gibi hatırlıyorum.

Öğrenciliğimiz sırasında derslerin Prof. Bekir Postacıoğlu ve Prof. Dr. Ferruh Kocataşkin tarafından verilmesine karşın diğer hocalarımızı da tanırdık. O sıralarda, Yapı Malzemesi Kürsüsü'nün çok kuvvetli bir kadrosu vardı. Merhum Prof. Dr. Yaşar Atan Doçent idi, bize ahşap üzerinde eğilme deneyini, ayrıca sertleşmiş beton üzerinde yanılma, eğilme ve basınç deneylerini yaptırmıştı. Prof. Dr. Kaşif Onaran ise çelik üzerinde çekme deneyini anlatmıştı. Diğer bir deyişle, o zamanlar bizim kürsüde profesör ve doçentler de laboratuvar deneylerine katılırlardı. Laboratuvarımızda araştırma-geliştirme yapılırdı, endüstriye hizmet sunulurdu, ancak eğitim-öğretime ayrı bir önem verildi.

1973 yılında Gümüşsuyu'ndaki Yapı Malzemesi Laboratuvarımızda 5. sınıfta Diploma Travayı yaparken hocamız Prof. Dr. Süheyl Akman, Ferruh Bey'in bir asistan aradığını ve beni kendisine önerdiğini söyledi. Böyle bir öneri beni gururlandırmıştı. Ancak, o yıl üniversiteler genelinde asistan olmak için Doktora koşulu getirildi ve uygulamadan bir yıl içinde vazgeçildi, 1974'de İTÜ İnşaat Fakültesi'nde asistan olarak çalışmaya başladım. 1980'li yılların başında İTÜ'deki fakültelerle İTÜ MMF'nin birleşmesi sonucu Prof. Kocataşkin hocamızla yeniden bir araya gelme şansına sahip olduk.

Asistan olduğum yıllarda, Prof. Dr. Ferruh Kocataşkin İTÜ MMF İnşaat Mühendisliği Bölümü'nde Yüksek Lisans düzeyinde "Kompozit Malzemeler" ve seçmeli ders olarak da "Mühendislikte İstatistik Yöntemler"i vermişti. Bu dersleri izlemiş ve çok yararlanmıştım. Derse çok iyi hazırlanır, düzenli ödev verir, onları iyi izler ve dersi mükemmel anlatırdı.

Ferruh Bey, ailesinin sağladığı olanakların da yardımıyla çocukluğunda çok iyi bir eğitim almış, İngilizce ve Almanca'yı mükemmel öğrenmişti. Fransızcası da iyi düzeyde idi. Yurt dışına



her gidişinde çok yararlı kitaplar alırdı. İTÜ'deki ofisi yabancı kaynaklarla iyi bir biçimde donatılmıştı. O zamanki olanaklarla bir konuyu araştırdığımızda ve kendisine başvurduğumuzda hemen yardımcı olmaya çalışır, kitaplığındaki raflara bakar, çok düzenli olması dolayısıyla kaynağın kısa zamanda yerini bulur, masasının yanına oturulmasını ister ve aratılan konunun kısa bir özeti ni de yapardı. Böyle bir yardımı yapmaktan zevk duyardı. Kendisine İngilizce veya Türkçe yazılmış bir metin verdiğimizde bir gecede okur, düzeltilmiş olarak ertesi günü getirir, eksiklikleri ve hataları söyler ve önerilerini sıralardı. Düzeltiltiği İngilizce metnin dili konusunda gönderilen derginin veya konferansın editöründen herhangi bir düzeltme gelmezdi. Bu tür yardımları bizim eğitimimiz açısından inanılmaz bir fırsattı. Çok düzenli ve titiz olduğu gibi hızlı da çalışırdı. Prof. Dr. Mehmet Uyan, Dr. Osman N. Oktar, Prof. Dr. M. Hulusi Özkul, ben ve diğer birçok arkadaşımızın doktora jürisinde bulundu, tezlerimizi en erken okuyan ve ilk raporu veren hocamızdı.

O yıllarda kürsümüzün kadrosunda bulunan öğretim üyelerimizin üniversite öncesinde ve/veya sonrasında aldıkları eğitim çok çeşitli idi ve köklü ekollere dayanmaktaydı. Hocalarımızdan Prof. Postacıoğlu, Prof. Akman, Prof. Akyüz ve Dr. Oktar Fransız ekolüne, Prof. Kocataşkın ve Prof. Atan Alman ekolüne, Prof. Kocataşkın (Alman ekolü ile birlikte) ve Prof. Onaran Amerikan ekolüne mensuptular. Böylesine zengin ve kuvvetli kadroya sahip olmak bizim için çok büyük bir şanstı. Benim ve diğer arkadaşlarımızın yetişmesinde bu kadronun katkısı asla unutulamaz.

Doktoramı tamamladıktan sonra doktora sonrası araştırmaları için ABD'ye gitmek istediğimi Ferruh Bey'e söyledim. Kendisi hemen Prof. Shah'a tavsiye mektubu yazdı, onu çok iyi tanıyordu; çünkü, Prof. Shah Cornell Üniversitesi'nde doktora öğrencisi iken Profesör Kocataşkın'dan bir doktora dersi almıştı. Böylece, 1986'dan başlayarak iki yıl süreyle Northwestern Üniversitesi'nde Prof. Shah ile birlikte çalışma olanağı buldum. Benden önce yine Ferruh Bey'in önerisi ile Dr. Ülker Gököz de Şikago'daki İllinois Üniversitesi'nde onunla birlikte iki yıl çalışmıştı. Benden sonra 7 arkadaş daha Prof. Shah ile birlikte çalıştı, bunlardan Doç. Dr. Yılmaz Akkaya doktorasını Northwestern Üniversitesi'nde onun yönetiminde tamamladı. Böylece, geçen 25 yıl boyunca ABD'deki en kuvvetli ilişkimiz Prof. Kocataşkın'ın yardımıyla kurulmuş oldu.

## FERRUH KOCATAŞKIN

Mükemmel mühendislik bilgisini, kendine mal etmiş olduğu yabancı dillerle birleştirerek, ülkenin gereksinimlerine öncelik tanıyan bir anlayışla kullanmış olan Ferruh KOCATAŞKIN hocamız, örnek alınması gereken bir öğretim üyemiz ve çeşitli yönleriyle de örnek alınması gereken bir araştırmacıdır. İlgi alanındaki yenilikleri, gelişmeleri izleyen ve aktaran, önemli bulduğu yeni konulara girmekten çekinmeyen, yapılanları takdir edecek geniş görüş açısına sahip bu değerli öğretim üyemizin bizlere örnek oluşturan başka bazı özellikleri arasında çok iyi bir aile babası olması ve herşeye rağmen yaşama direncinin somut bir örneğini

Profesör Kocataşkın mütevazı olduğu kadar kendisine büyük bir özgüveni vardı, gözü toktu, meslektaşlarını kıskanmazdı, aksine başarılarından mutluluk duyardı. Anabilim dalımızda hemen hemen herkese yardım etmiş, yeri geldiğinde fedakarlık da yapmıştır. 1957'de Bekir Bey İngiltere'de görevli iken Ferruh Bey gibi o da doçent kadrosundaydı. Profesörlük önerisi dönemin fakülte dekanı Prof. Turgan Sabis tarafından önce Ferruh Bey'e yapılmış, ancak o, sıranın kendisinden dört yaş büyük ve daha kıdemli olan Bekir Bey'de olduğunu bildirmiştir. Bununla da yetinmemiş yurtdışında görevli olan Bekir Bey'e mektup yazarak gelip kadrosu ile ilgilenmesini istemiştir. Sonuçta iki doçentten erkek profesör olan kürsü başkanı olacaktı. Ferruh Bey'in bu nezaketi sonucu önce Bekir Bey Profesör, dolayısıyla kürsü başkanı olmuş, ancak birkaç yıl sonra Ferruh Bey profesörlüğe yükseltiştir. Samyorum günümüzde böyle bir davranışı gösterilebilecek öğretim üyesi çok azdır.

Anabilim dalımıza daha da verimli hizmetlerini beklediğimiz hocamız Ferruh Bey emekli olduktan iki yıl sonra maalesef sağlık sorunları yaşadı, ameliyatlar geçirdi. Geçen 16 yıl boyunca eşi Saynur Hanım ona büyük destek oldu, fedakarlığı her türlü takdirin üzerindedir. Bu nedenle, öğrencileri olarak kendisine büyük saygı duyuyoruz. Kızı Didem sürekli İstanbul'da, büyük oğlu Aydın ise ABD'deydi. Hocamızın hastalığının ilk yıllarında küçük oğlu Uğur'un da çok büyük desteği ve yardımı olmuştur. Eşi, kızı ve oğulları kısaca çekirdek ailenin dayanışması övgüye değerdir. Onlar da aile büyüğü olarak Ferruh Bey ile gurur duymuşlardır.

Prof. Dr. Ferruh Kocataşkın ve anabilim dalımızın öğretim üyeleri bize huzurlu bir ortam sağladılar, kendilerine minnettan. Bize devredilen bayrak yarışının sürdüğünü, bıraktıkları kürsünün başta uluslararası ilişkiler, aldığı araştırma projeleri ve yaptığı yayınlar olmak üzere güçlenerek geliştiğini ve daha da iyiyeye gideceğini umuyorum. Profesör Kocataşkın hocamız da mükemmel bir öğretim üyesi, çalışkan, yurtsever, nazik ve onurlu kişiliği ile daima saygı ile hatırlanacaktır. Anabilim dalımıza şimdiye dek katkıda bulunan ve aramızdan ayrılan hocalarımızı da saygı ile anıyor, hayatta olanlara yaşamları boyu sağlık ve mutluluklar diliyorum.

### Prof. Dr. Mehmet Ali TAŞDEMİR

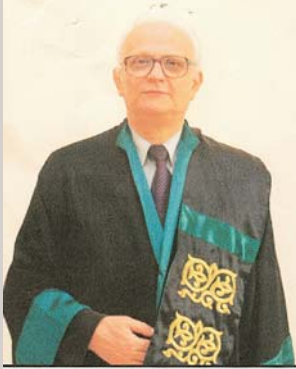
*İTÜ İnşaat Fakültesi Yapı Malzemesi Anabilim Dalı Başkanı*

oluşturması da gelmektedir. Tüm sağlık sorunlarına karşın onurlu bir yaşam savaşı veren hocamız en başta sevgili eşi ve çocukları olmak üzere hep çevresinde bir sevgi halesi oluşturabilmiş ve onu sonuna dek korumuştur.

Ferruh KOCATAŞKIN hocamızı yaptığı araştırmalar, Türkçemize kazandırdığı eserler ve yetiştirdiği insanlarla hep öğretim üyelerimiz içinde güzel örneklerden biri olarak hatırlayacağız.

### Prof. Dr. Faruk KARADOĞAN

## BAŞSAĞLIĞI



**Prof. Dr. A. Uçkun GERAY**  
1939 - 2009

TMMOB Orman Mühendisleri Odası İstanbul Şubesi Yönetim Kurulu Başkanı İstanbul Üniversitesi Orman Fakültesi Emekli Öğretim Üyesi **Prof. Dr. Uçkun GERAY**, 30 Ocak 2009'da aramızdan ayrılmıştır.

Mimarlar Odası İstanbul Büyükkent Şubesi II. Başkanı, **Prof. Dr. Mimar H. H. Günhan DANIŞMAN** 19 Ocak 2009'da aramızdan ayrılmıştır.



*İMO İstanbul Şubesi olarak, ailelerine, dostlarına ve yakınlarına başsağlığı diliyoruz.*

## RESMİ GAZETEDEN...

		Tarih	Sayı
Kültür Ve Tabiat Varlıklarını Koruma Kanununda Değişiklik Yapılmasına Dair Kanun (Kanun No. 5835, Kabul Tarihi: 4/2/2009)	Kanun	11.02.2009	27138
Isınmadan Kaynaklanan Hava Kirliliğinin Kontrolü Yönetmeliğinde Değişiklik Yapılmasına Dair Yönetmelik	Yönetmelik	07.02.2009	27134
4735 Sayılı Kamu İhale Sözleşmeleri Kanunu Kapsamındaki Yapım İşlerinde Beklenmeyen Fiyat Artışları Nedeniyle uygulanacak İlave Fiyat Farkı Esaslarının Uygulanmasına İlişkin Tebliğ	Tebliğ	04.02.2009	27131
Çevre Düzeni Planlarına Dair Yönetmelikte Değişiklik Yapılması Hakkında Yönetmelik	Yönetmelik	04.02.2009	27231
Yurtdışı Müteahhitlik Belgesi Tebliğinde Değişiklik Yapılmasına Dair Tebliğ	Tebliğ	03.02.2009	27130
Türk Mühendis Ve Mimar Odaları Birliği İnşaat Mühendisleri Odası Yetkinlik Belgelendirme Yönetmeliği	Yönetmelik	15.02.2009	27142
Kamu İhale Tebliği (Tebliğ No: 2009/1)	Tebliğ	30.01.2009	27126
İhalelere Yönelik Başvurular Hakkında Tebliğ	Tebliğ	28.01.2009	27124
Tapu Kanunu İle Bazı Kanunlarda Değişiklik Yapılmasına Dair Kanun	Kanun	27.01.2009	27123
İhalelere Yönelik Başvurular Hakkında Yönetmelik	Yönetmelik	03.01.2009	27099
Yapı, Tesis Ve Onarım İşleri İhalelerinde Kullanılan Müteahhitlik Karneleri Ve İş Bitirme Belgelerinin 2009 Yılına Ait Değerlendirme Katsayıları Hakkında Tebliğ	Tebliğ	27.02.2009	27154
Kültür Ve Tabiat Varlıklarını Koruma Kanunu Kapsamındaki Kültür Varlıklarının Rölöve, Restorasyon, Restitüsyon Projeleri, Sokak Sağlıklaştırma, Çevre Düzenleme Projeleri Ve Bunların Uygulamaları İle Değerlendirme, Muhafaza, Nakil İşleri Ve Kazı Çalışmalarına İlişkin Mal Ve Hizmet Alımlarında Parasal Limitlerin Güncellenmesi Hakkında Tebliğ (Tebliğ No: 2009/1)	Tebliğ	27.02.2009	27154

**Ayrıntılı Bilgi:** [www.imoistanbul.org.tr](http://www.imoistanbul.org.tr) <http://rega.basbakanlik.gov.tr>

### KARIYER GÜNÜ ÖZEL DARUŞŞAFAKA LİSESİ 20 Ocak 2009

Öğrencilerin kariyer planlarını yaparken doğru yönlendirilmesi, gelecekleriyle ilgili kararlarındaki belirsizliklerin ortadan kaldırılması için uzmanlarla buluştuğu, kariyer günleri kapsamında Darüşşafaka Lisesi tarafından yapılan Kariyer Günü etkinliği 20 Ocak 2009'da yapıldı. Lise söylesisine Şube Yönetim Kurulu yedek üyemiz **Cem KAFADAR** katıldı.

### 16. ULUSLARARASI TIEMS KONFERANSI 9-11 Haziran 2009

1993 yılında Washington, ABD'de kurulmuş olan bir sivil toplum organizasyonu olan ve acil durum yönetimi ile ilgili kullanıcı, karar verici, araştırmacı yönetici ve bilim insanlarının oluşturduğu uluslararası bilgi, yöntem, ve teknoloji paylaşımı ağı olan TIEMS (Uluslararası Acil Durum Yönetim Birliği), 9-11 Haziran 2009 tarihlerinde İTÜ'nün ev sahipliğinde Süleyman Demirel Kültür Merkezi'nde gerçekleştirilecektir. *Bilgi için; tel-faks: 0212 285 66 59 e-posta: support@tiems2009.org*

### 100 YILDA MÜHENDİSLİK / 17 Ocak 2009

“Çağdaş örgütlenme”lerinin asırlık birikimlerini değerlendirdikleri “100 yılda mühendislik” konulu televizyon programına (İmar Dosyası), İTÜ'den 1946'da mezun olan hocamız **Prof. İsmet AKA** ile Şube Başkanımız **Cemal GÖKÇE** katıldı. Çağdaş mühendislik örgütlenmemizin ve mühendisliğin 100 yılını değerlendirdiler.



ÖLÇÜ'NÜN YENİ SAYISI ÇIKTI.

### ÇEŞİTLİ ETKİNLİKLER

- 5. ULUSAL KIRMATAŞ SEMPOZYUMU/Aralık 2009
- ULUSLARARASI KATILIMLI TARİHİ ESERLERİN GÜÇLENDİRİLMESİ VE GELECEĞE GÜVENLE DEVREDİLMESİ-2 / 15-17 Ekim 2009
- 5. YAPI İŞLETMESİ YAPIM YÖNETİMİ KONGRESİ / 20-23 Ekim 2009

Bilgi için: [www.imoistanbul.org.tr](http://www.imoistanbul.org.tr)

### Doğum

43962 sicil numaralı üyemiz **Ali Mutlu KÖYLÜOĞLU** ve 47044 sicil numaralı üyemiz **Özgür KÖYLÜOĞLU** çiftinin ikizleri, İMO Ankara Şubesi üyesi **Azimet KÖYLÜOĞLU**'nun torunları ve 45093 sicil numaralı üyemiz **Hasan Uğur KÖYLÜOĞLU**'nun yeğenleri **Senem** ve **İşık** 24 Ocak 2009'da dünyaya geldi.

*İnşaat Mühendisleri Odası İstanbul Şubesi olarak 'hoş geldin' diyor, sağlıklı yarınlar diliyoruz.*

### Tebrik

Yıldız Teknik Üniversitesi İnşaat Mühendisliği Bölümü Ulaştırma Anabilim Dalı'nda öğretim üyeliğini sürdüren **İsmail ŞAHİN** ve Kocaeli Üniversitesi Mühendislik Fakültesi'nde öğretim üyesi olan **Kemal BEYEN**, Doçent ünvanını almışlardır. İMO İstanbul Şube Yönetim Kurulu olarak tebrik ediyor, başarılarının devamını diliyoruz.

### VEFAT

13071 sicil numaralı üyemiz **Onur ÜNLÜSOY** 15 Ocak 2009'da; 2749 sicil numaralı üyemiz **Cevdet AKSOY** 25 Ocak 2009'da; 1567 sicil numaralı üyemiz **Orhan GÜRLEK** 13 Şubat 2009'da; 6241 sicil numaralı üyemiz **Atilla KUNTER** 23 Şubat 2009'da; 12900 sicil numaralı üyemiz **Hıdır GEYİK** 24 Şubat 2009'da; 31554 sicil numaralı Silivri Temsilcilik Kurulu üyemiz **Mustafa PERÇEMLİ**'nin annesi **Lütfiye Hamım** 4 Şubat 2009'da; 15165 sicil numaralı üyemiz **Alaettin GÖNENÇLER**'in annesi **Nahide Hamım** 2 Ocak 2009'da; 36964 sicil numaralı üyemiz **Zeki KARADENİZ**'in babası **Mustafa Bey** 10 Ocak 2009'da; İMO İstanbul Şubesi Öğrenci üyemiz **Mehmet Ali ÖZSOY**'un kardeşi **Kutbeddin ÖZSOY** 13 Ocak 2009'da vefat etmiştir.

*İnşaat Mühendisleri Odası İstanbul Şubesi olarak tüm yakınlarına başsağlığı dileriz.*