

YAPI İŐLERİNDE ALT İŐVERENLERİN İSG YÖNETİMİ VE KONTROLÜ

Beste ARDIÇ ARSLAN

19 Aralık 2016

Yapı İř Kolunda İř Sahibi /Müşteri /Mal Sahibi

İnřaat projesinde inisiyatif sahibi ve inřaat arsasının maliki olarak projelendirme ve uygulama için inřaat yüklenicisini tayin eden taraftır.



İş Sahibi (Müşteri)

İş Sahibi ana yükleniciyi, alt yüklenicilerin işi tatminkar düzeyde yapmasından sorumlu tutar. Bir anlamda alt yüklenici kullanımından doğan risklerin üstlenilmesini de ana yükleniciden bekler.

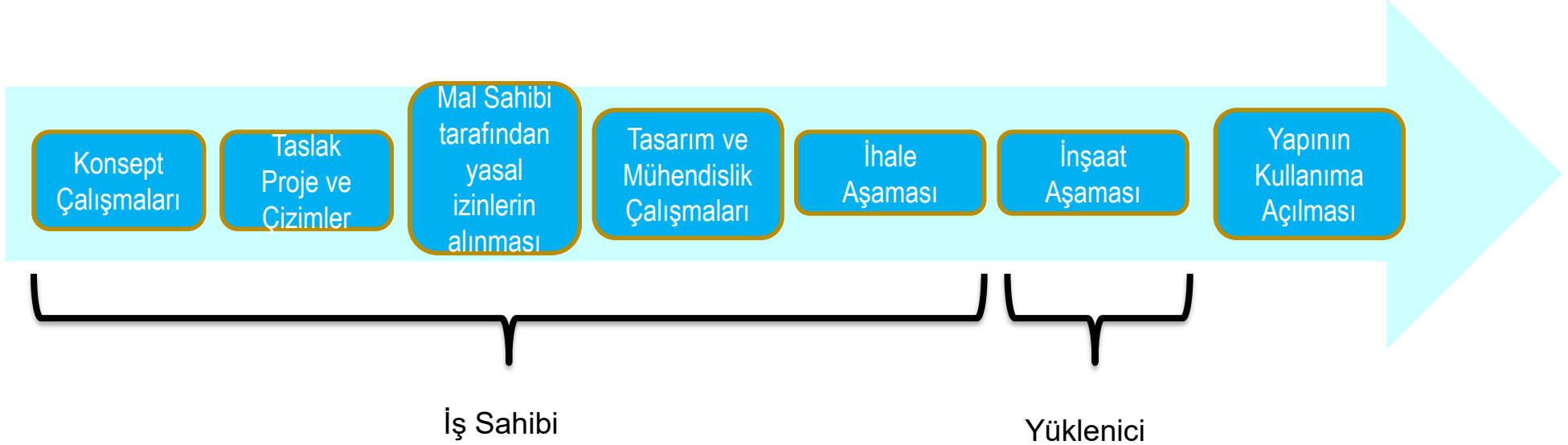


İSG Sistemlerinin teşkil edilmesinde İş Sahibi neden kritik öneme sahiptir?

- Projede belirleyici rodedir.
- Zaman, para gibi kaynaklar ile ilgili kritik kararların alıcısıdır.
- Yükleniciyi seçen taraftır.



Proje safhaları

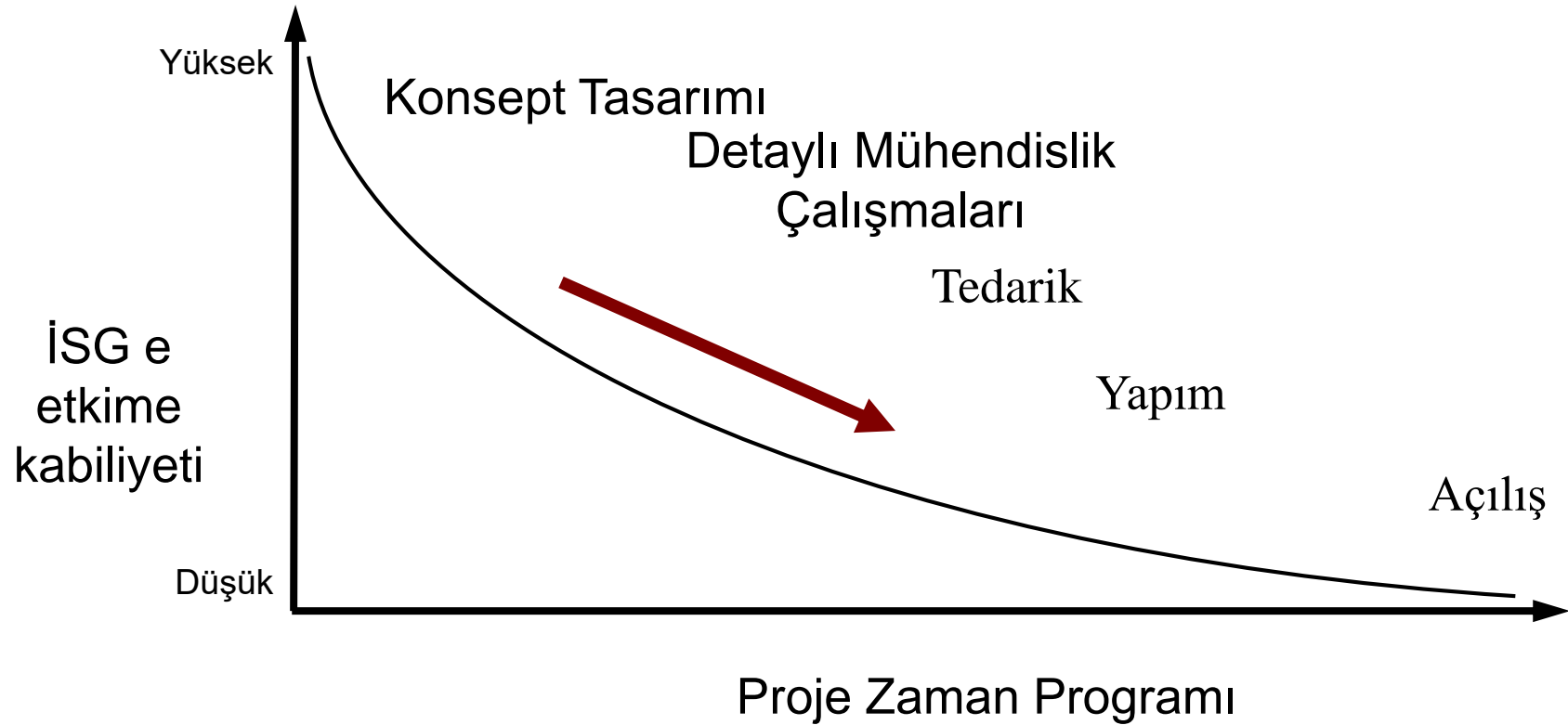


Tasarım Aşamasında İSG- Nedir?

- Proje döngüsünün en erken aşamasında tasarımda yer alan mimar, mühendis ve iş sahibinin inşaat işinin güvenle yürütebilmesi için planlama vb çalışmalara dahil olduğu süreçtir.
- Tasarım aşamasında İSG; düşmeden korunma sisteminin nasıl kullanılacağı ya da güvenli iskelenin nasıl kurulacağı ile ilgili değildir, daha ziyade işin güvenle tamamlanmasına etki edecek ;iskelenin lokasyonu, tipi gibi tasarım kararlarını içerir.



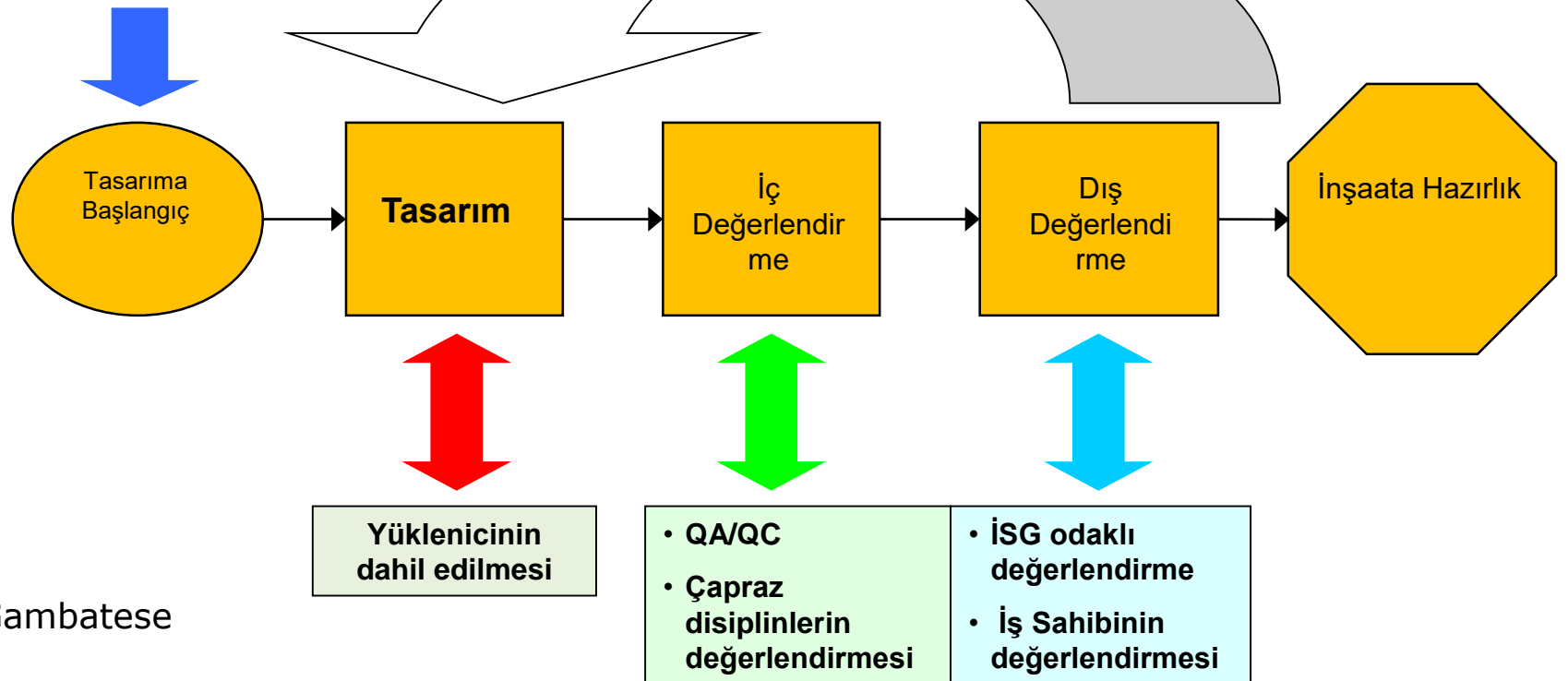
Tasarım Aşamalarında İSG ile sağlanabilecekler



¹ *Szymberski 1987*

Tasarımda İSG Prosesi

- İSG beklentilerine uygun tasarımların sağlanması
- Yüklenici ve operasyonel karar alıcı persifektifinden katılım
- İSG e uygun tasarım proses ve gereçlerinin tanımlanması





Yasaya Göre Asıl İşveren-Alt İşveren(Taşeron): İş Kanunu Madde 2

Bir işverenden, işyerinde yürüttüğü mal veya hizmet üretimine ilişkin yardımcı işlerinde veya asıl işin bir bölümünde işletmenin ve işin gereği ile teknolojik nedenlerle uzmanlık gerektiren işlerde iş alan ve bu iş için görevlendirdiği işçilerini sadece bu işyerinde aldığı işte çalıştıran diğer işveren ile iş aldığı işveren arasında kurulan ilişkiye asıl işveren-alt işveren ilişkisi denir.



Alt işveren(Taşeron) olabilmek için:

1. Yardımcı işlerden birinde (Yemek, güvenlik, temizlik gibi) bir iş almak,
2. Veya asıl işin bir bölümünde:İşletmenin ve işin gereği ile Teknolojik nedenlerle uzmanlık gerektiren işlerde iş almak,
3. Her iki halde de işçilerini sadece bu işyerinde çalıştırmak gerekir.



Yapı İş Kolunda Alt İşveren Kullanımı

Talep Süreksiz ve belirsiz

Risk Yüksek

Bu nedenle diğer sektörlere göre Alt işveren kullanımı daha yaygındır.



Yüklenici ve Alt Yüklenici Takım Çalışması

Asıl İşveren açısından bakıldığında

- Karşı karşıya olunan sorumlulukları azaltır / Alt yüklenici ile riski paylaşmakta
- Genel İnşaat masraflarını azaltır
- Pazardaki belirsizliğe karşı tampon görevi görür
- İnşaatın daha kısa sürede tamamlanabilmesi
- Ekipman ve bakım maliyetlerini azaltır
- Bürokratik işlemler azalmakta, asıl işverene esneklik sağlamakta
- Farklı alanlarda uzmanlar sağlanmasına olanak vermektedir.



Asıl İşveren açısından bakıldığında

- Yapı iş kolunda alt işveren kullanımı sadece işçilik kullanımı ile sınırlı olabileceği gibi uzmanlık gerektiren işlerin tümü ile devredilmesi şeklinde de olabilir.
- Alt işveren kullanım kapasitesini ise projenin büyüklüğü, karmaşıklığı ve çevrenin bu uzmanlaşmış kapasiteyi ne ölçüde bünyesinde barındırdığı gibi hususlar biçimlendirmektedir.



Alt İşverenlerde durum?

- Alt işveren işçileri daha kötü ücret politikalarına maruz kalmakta,
- çalışma süreleri kontrolsüz,
- çalışanlara sağlanan eğitimler yetersiz
- Tüm bunların sonucunda da alt işveren işgücü gerekli bilgi ve isg farkındalığından mahrumdur.

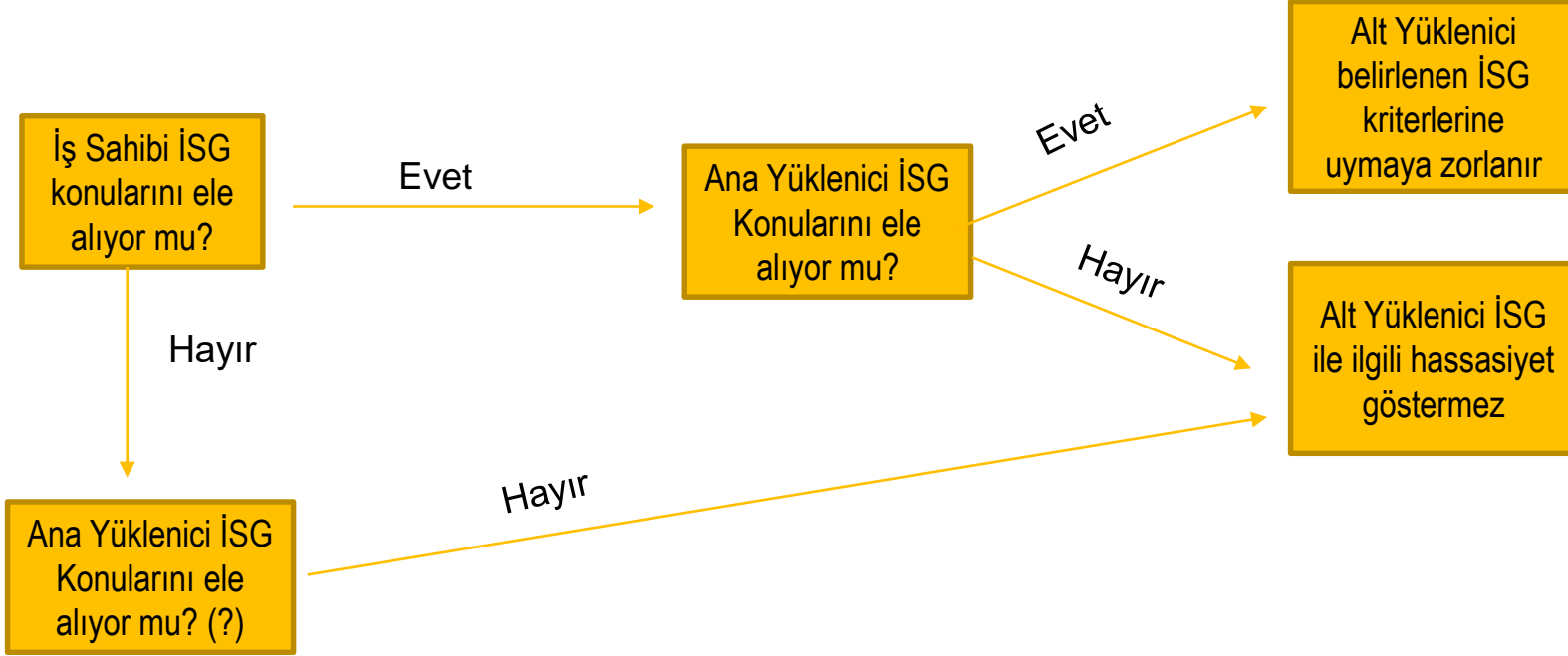
Alt yüklenicilerin pozitif isg kültürü yaratabilmeleri için ana yüklenici tarafından: **Kontrol, iletişim, işbirliği ve yetkinlik** içeren alt yüklenici yönetimleri kullanılmalıdır.



Ana Yüklenici & Alt Yüklenici

- Alt yükleniciler gerekli bilginin sürekli akış halinde olduğu kuvvetli ilişkilerle desteklenmelidir.
- Ana yüklenici , işi güvenle yürütebilecek alt yükleniciyi seçerken 'en ucuz' fiyatı veren yerine 'ücrete karşılık olan en iyi değeri yaratan' alt yükleniciyi seçecek kriterler belirlemelidir.
- Ana yüklenici, alt yüklenici gibi proje paydaşları tam bir işbirliği içerisinde yürütülecek işler için güvenli çözümlere birlikte ulaşmalıdır.
- Sözleşme ya da ayrılmaz parçası niteliğindeki şartnamelerde potansiyel tehlikeler, bunların kısıtlanması/kontrol altına alınması ile ilgili metotlar net şekilde yer almalıdır.
- 3. taraf denetimleri (paydaşların isg ile ilgili durumlarının değerlendirildiği) kullanılabilir.

Handikaplar



Ana Yklenici

- Kendi faaliyet/imalatlarından doęacak riskleri,
- Bu riskleri ne Őekilde kontrol edeceęini,
- Kendi personelinin yetenek ve kapasitesini,
- Alt yklenicilerinin yetenek ve kapasitelerini bilmelidir.



Ana Yklenici Sorumluluęunun genel kapsamı

- Organizasyon sorumluluęu
- Seęim sorumluluęu
 - — Uygun personel
- Kontrol sorumluluęu
- Bilgilendirme sorumluluęu



Ana Yüklenici Sorumluluğu (1)

- Yapım Aşamasının doğru şekilde planlandığından, yönetildiğinden, kaynakların doğru zaman ve şekilde sağlandığından ve tüm bunların denetiminin uygunluğundan,
- Alt yüklenicilere planlama ve hazırlık için uygun sürenin sağlandığından
- Gerekli tüm bilgilerin alt yüklenicilere doğru şekilde aktarıldığından
- Alt yüklenicilerin güvenli çalışma metotları ile ilgili işbirliği ve koordinasyonundan,
- Yapım aşaması SGP'nin hazır ve uygulanabilir olduğundan ve ilgili tüm taraflar için ulaşılabilir olduğundan
- Saha kurallarının teşkil edildiğinden ve bunların zorunlu olması için gerekli sistemin mevcudiyetinden

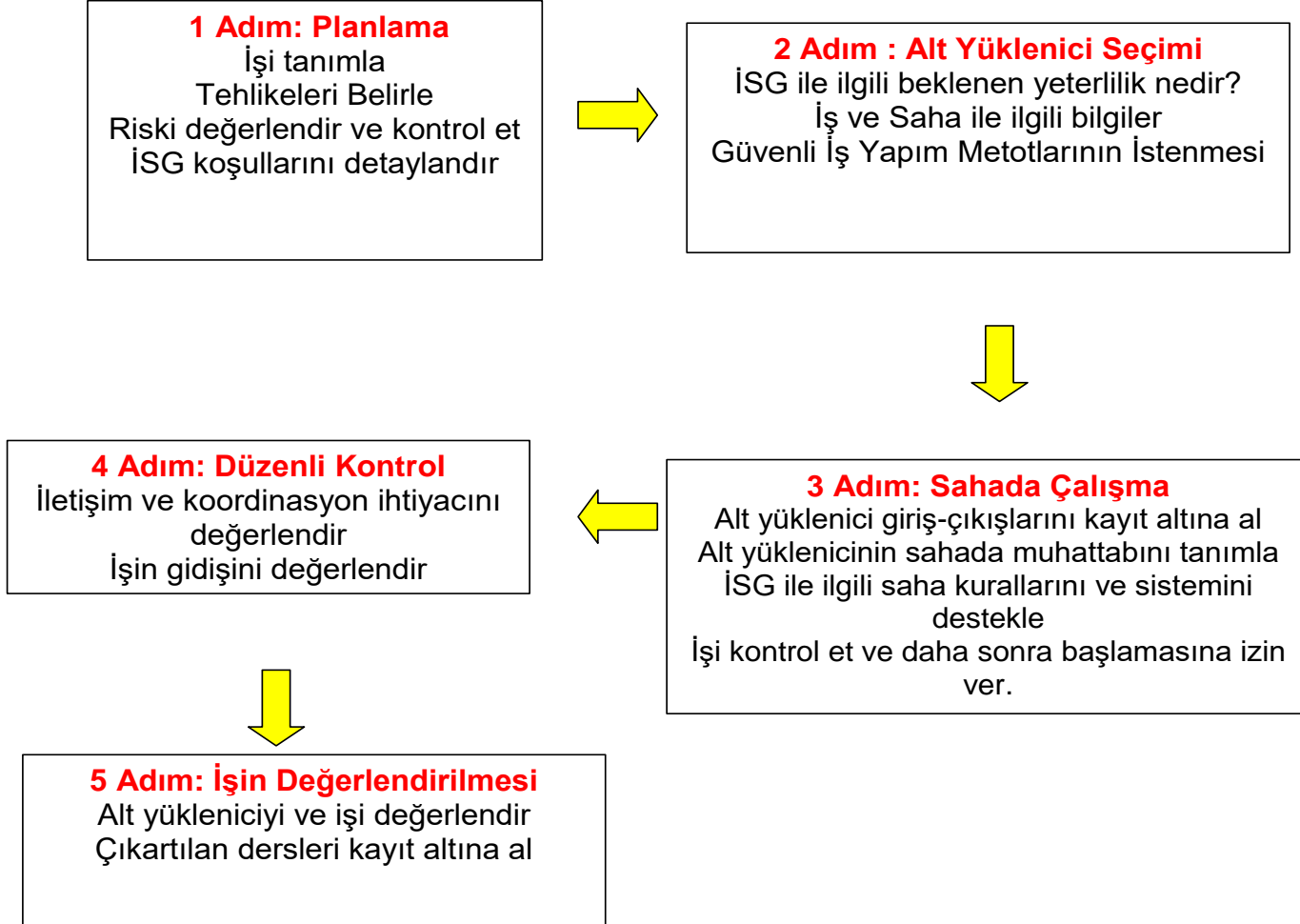
Ana Yüklenici Sorumluluđu (2)

- Yetkisiz/kontrolsüz saha girişlerinin engellenmiş olduğundan,
- Alt yüklenici çalışanları dahil sahada çalışacak tüm personel için uygun İSG bilgilendirme, eğitim sisteminin mevcudiyetinden,
- İSG ile ilgili meselelerde saha iş gücüne uygun kılavuzluđun sağlandığından,

Emin olmalıdır!



Altyüklenici İSG sisteminin kurulması ve yönetilmesi



1. Adım: Planlama

- İşin tanımlanması kısmında alt yüklenicinin yürüteceği işin isg ile ilgili detaylarının yer almasının yanı sıra kendisinden beklenen isg performansı da açıkça ifade edilmelidir. (Alt yüklenicilerin işlerinin kapsamı ve bunların ne şekilde güvenli yürütülebileceğinin belirlenmesi)
- İSG etkileyebilecek potansiyel tehlikeler için risk değerlendirmesi yapılması
- Ana yüklenicinin ihale aşamasında resmi ya da gayri resmi olarak alt yüklenici İSG yetkinlik ihtiyacını tespit etmesi
- İhale öncesi tüm alt yüklenicilerin İSG yetkinliklerini belirleyecek sistemin oluşturulması (alt yüklenici bilgi, tecrübe ve yeteneklerinin isg kriterlerini karşılaması)

2. Adım: Alt Yüklenicilerin Seçimi (1)

Alt yüklenicilerin belirlenmesinde göz önünde bulundurulması gereken:

- Ana yüklenici proje yürütümü için belirlenen kriterlere ve yasal yükümlülüklere göre kabul edilebilir İSG yönetim sistemi (politika, prosedürler, uygulama)
- Sahada söz konusu sistemin uygulanmasında kullanılacak olan kaynaklar
- Benzer projelerde yürütülen iyi İSG performansına dair göstergeler
- Yürütülecek olan faaliyet ya da benzer işler ile ilgili risk değerlendirmeleri, güvenli iş yapım metotları, iş izin sistemleri
- Kullanılacak olan makine ekipman için düzenli kontrol programları

2. Adım: Alt Yüklenicilerin Seçimi (2)

Alt yüklenicilerin belirlenmesinde göz önünde bulundurulması gereken:

- İSG için projede gerekli dokümantasyon sistemi uygun/ yeterli midir?
- İSG organizasyonu ne şekilde yapılacak, sorumluluğu kim(ler) de olacak
- Denetleme ne şekilde yürütülecek
- Çalışanların iş sağlığı kayıtları
- Çalışanların İSG eğitimleri (işe giriş, mesleki eğitimler, sürekli eğitimler, riske özel eğitimler vb)
- İş kazası, ramak kala vb vakaların raporlanmasına dair prosedürler ve bunların kaydının tutulduğuna dair veriler
- Bazı firmaların tüm bu gerekleri karşılayan onaylı alt yüklenici havuzları bulunmaktadır. Bu alt yükleniciler iş öncesi değerlendirilmek yerine düzenli aralıklarla değerlendirmeye alınırlar.

3. Adım: Sahada Çalışma (1)

Alt yüklenici sahada çalışmaya başladığında saha İSG kurallarını bilmesi ve karşı karşıya olduğu tehlikelerin farkında olması önemlidir.

İyi uygulamalara örnek olarak:

- Alt yüklenicilerin sahaya giriş çıkışlarının kontrol altında olması,
- Saha koşulları, sahada bulunan sosyal vb tesisler, güvenlik kuralları hakkında bilgilendirme eğitimleri sağlanması.

3. Adım:Sahada Çalışma (2)

- Alt yüklenicilerin ana yüklenicide muhataplarının tanımlanmış olması (rutin olarak görüşmelerde, iş değiştiğinde ya da belirsizlik gibi durumlarda)
- İSG toplantıları, isg sistem denetimleri ya da saha isg denetimlerinin tarihlerinin düzenli aralıklarla yapıldığı zaman çizelgesinin bulunması

4. Adım: Düzenli Kontroller

- İş planlandığı şekilde yürütülüyor mu?
- İş güvenle yürütülüyor mu? Alt yüklenicinin İSG sistemi yerinde ve uygulamada mıdır?
- Herhangi bir vaka bulunuyor mu?
- Farklı bir planlama ya da düzenleme gerekli midir?

ALT YÜKLENİCİ SEÇ PERFORMANSI DEĞERLENDİRME FORMU

No.	SEÇ PERFORMANS PARAMETRELERİ	Puan Değeri	Alt Yüklenici Firma											
1	Yüklenici çalışanlarının kişisel koruyucu malzeme kullanımı	10												
2	Yüklenicinin çalıştığı bölgedeki risklerle ilgili aldığı önlemler	10												
3	Yükleniciye açılan uygunsuzluk sayısı ve yüklenicinin uygunsuzlukları verilen termin tarihinde kapatma performansı	10												
4	Yüklenicinin kullandığı makine /ekipman ile ilgili aldığı önlem	10												
5	Yüklenicinin çevreyi koruma ile ilgili aldığı önlemler	10												
6	Yüklenicinin ay içerisinde aldığı uyarı ve cezaların durumu	10												
7	Yüklenicinin çalışanlarının ay içerisinde gösterdiği olumlu SEÇ tutum ve davranışları	10												
8	Yüklenicinin aylık İSG Koordinasyon toplantılarına katılımı ve katkıları	10												
9	Ay içerisinde gerçekleştirdiği iş kazalarının durumu (Tüm kazalar dahil)	10												
10	Alt Yüklenicinin SEÇ Sistemine katılımı ve katkısı	10												
Toplam		100												
Alt Yüklenici SEÇ Performans Ortalaması		Mevcut Ay			Mevcut Yıl			Mevcut Proje Başı itibari ile						
Değerlendirme Dereceleri		0-49 : Zayıf			50-79 : Orta			80-100 : İyi		29				

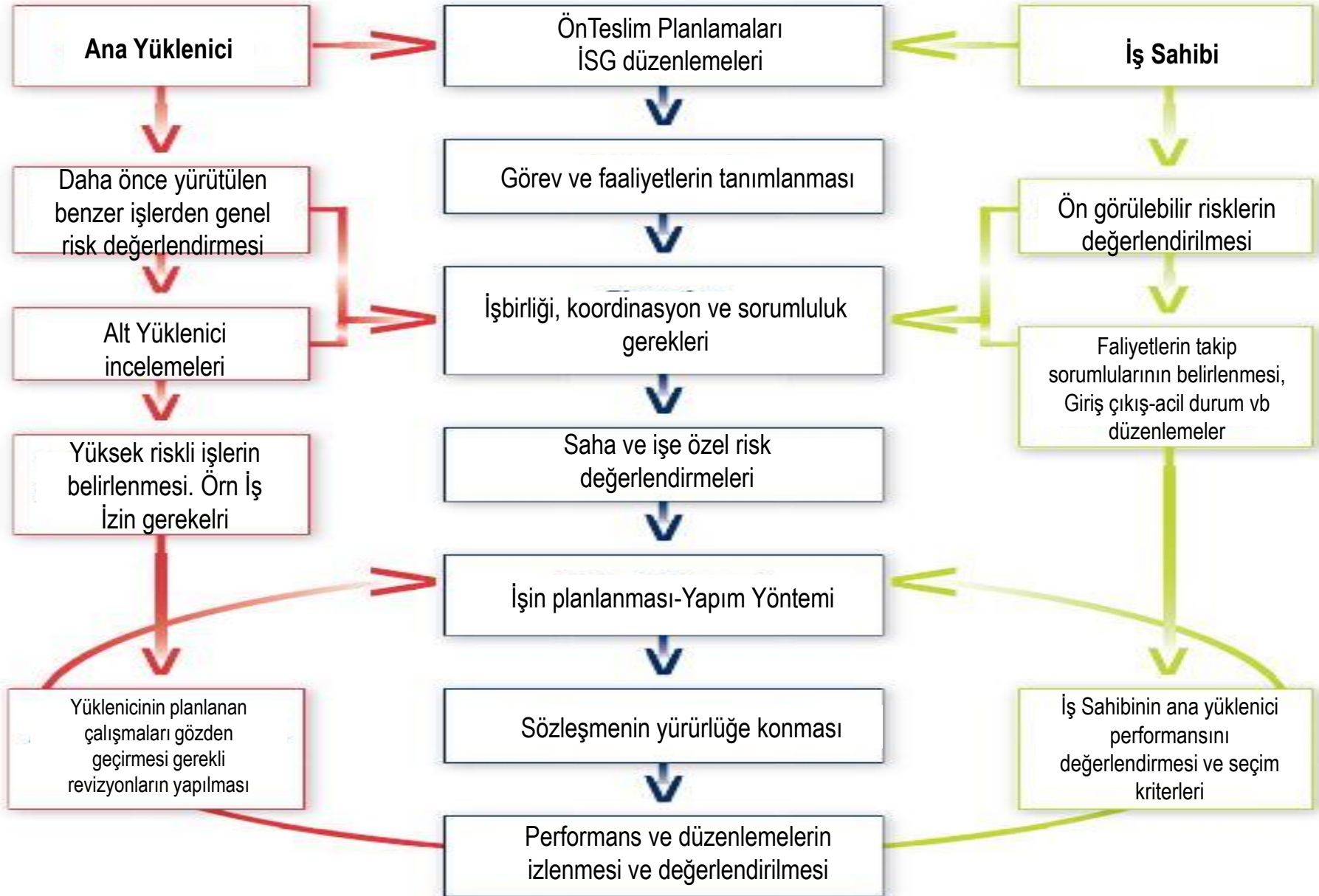
Not : Alt Yüklenicilerin SEÇ Performansları aylık olarak değerlendirilecek ve değerlendirme sonuçları yüklenicilere de bildirilecektir.

5. Adım: İşin Değerlendirilmesi

Alt yüklenicinin işi tamamlamasına müteakip ileride yapılacak projelere ışık tutması için değerlendirme yapılmalıdır. Bu değerlendirme aşağıdakileri içerebilir:

- Alt yüklenicinin İSG sistemine uyum başarısının değerlendirilmesi
- Uygun prosedürlerin uygulanmış olduğunun teyidi
- Bu prosedürlerde geliştirmeye açık hususlar bulunup bulunmadığı
- Belirlenen kriterlere göre alt yüklenicinin genel performansının değerlendirilmesi ve kayıt altına alınması
- Alt yükleniciye geri bildirim sağlanması

Proses Akış Şeması



Yüklenici/ İş Sahibi Faaliyetleri

Yüklenici

İş Sahibi

İşlerin tanımlanması, risklerin belirlenmesi

Planlama

Proje İSG Stratejisi

Yüklenici İSG yeterlilik sorularını cevaplar ve gerekli İSG bilgilerini aktarır

Ön yeterliliklerin toplanması

Ön yeterlilik

Yüklenici Havuzu

Tekliflerin İSG kriterine yeterliliğinin belirlenmesi

Yüklenici teklif ve SGP hazırlar

Nihai tekliflerin değerlendirilmesi

Seçim

Sözleşme

Yüklenici ve İş Sahibi birlikte İSG Plan ve programlarını tamamlar

Mobilizasyona Hazırlık

Hazırlık Aşaması

Mobilizasyon öncesi denetimler

Açılış Toplantısı

Mobilizasyon

Mobilizasyon

Yapım öncesi denetimler

Yapım, denetleme ve rehberlik

Sürekli denetim ve gözetimler

Yapım

De mobilizasyon İSG planlarının değerlendirilmesi

De Mobilizasyon

De Mobilizasyon

İşin kabulü ve teslim alınması

Değerlendirme

İşin tamamlanması

Raporlama

Nihai değerlendirme ve raporlama

TEŞEKKÜRLER...